

แนวทางการประเมินคุณภาพภายนอก ภายใต้สถานการณ์ COVID-19

และ

การปฏิบัติหน้าที่ของผู้ประเมินภายนอก สมศ.

โดย

ดร.นันทา หงวนตัด

รักษาการผู้อำนวยการ สมศ.

การปฐมนิเทศ

ผู้ประเมินภายนอกในช่วงสถานการณ์ COVID-19

ประจำปีงบประมาณ พ.ศ. 2564

(สำหรับผู้ประเมินภายนอกที่ได้รับการรับรองรุ่นที่ 1 ปีงบประมาณ พ.ศ. 2564)

ข้อมูล ณ วันที่ 18 มกราคม 2564



พระราชบัญญัติการศึกษาแห่งชาติ พ.ศ. 2542 และที่แก้ไขเพิ่มเติม

มาตรา 7 ให้ยกเลิกความในมาตรา 47 แห่งพระราชบัญญัติการศึกษาแห่งชาติ พ.ศ. 2542 และให้ใช้ความต่อไปนี้แทน

“มาตรา 47 ให้มีระบบการประกันคุณภาพการศึกษาเพื่อพัฒนาคุณภาพและมาตรฐานการศึกษาของการศึกษาขั้นพื้นฐาน และการศึกษาระดับอุดมศึกษา ประกอบด้วย ระบบการประกันคุณภาพภายใน และระบบการประกันคุณภาพภายนอก

ระบบ หลักเกณฑ์ และวิธีการประกันคุณภาพการศึกษาของการศึกษาขั้นพื้นฐาน และการอาชีวศึกษา ให้เป็นไปตามที่กำหนดในกฎกระทรวง สำหรับระบบการประกันคุณภาพการศึกษาระดับอุดมศึกษาที่อยู่ในอำนาจหน้าที่ของกฎกระทรวงอื่นที่กฎหมายกำหนดไว้เป็นการเฉพาะ ให้เป็นไปตามกฎหมายว่าด้วยการนั้น”

พระราชบัญญัติการศึกษาแห่งชาติ พ.ศ. 2542 และที่แก้ไขเพิ่มเติม

มาตรา 8 ให้ยกเลิกความในมาตรา 49 แห่งพระราชบัญญัติการศึกษาแห่งชาติ พ.ศ. 2542 และให้ใช้ความต่อไปนี้แทน

“**มาตรา 49** ให้มีสำนักงานรับรองมาตรฐานและประเมินคุณภาพการศึกษา มีฐานะเป็นองค์การมหาชน ทำหน้าที่พัฒนาเกณฑ์ วิธีการประเมินคุณภาพภายนอก และทำการประเมินการจัดการศึกษา ที่มีใช้การจัดการอุดมศึกษาซึ่งอยู่ในอำนาจหน้าที่ของกระทรวงการอุดมศึกษา โดยคำนึงถึงความมุ่งหมาย หลักการ และแนวการจัดการศึกษาในแต่ละระดับตามที่กำหนดไว้ในพระราชบัญญัตินี้

ให้มีการประเมินคุณภาพภายนอกของสถานศึกษาทุกแห่งอย่างน้อยหนึ่งครั้งในทุกห้าปี นับตั้งแต่การประเมินครั้งสุดท้าย และเสนอผลการประเมินต่อหน่วยงานที่เกี่ยวข้องและสาธารณชน”

พระราชบัญญัติการศึกษาแห่งชาติ พ.ศ. 2542 และที่แก้ไขเพิ่มเติม

มาตรา 9 ให้ยกเลิกความในมาตรา 51 แห่งพระราชบัญญัติการศึกษาแห่งชาติ พ.ศ. 2542 ซึ่งแก้ไขเพิ่มเติมโดยพระราชบัญญัติการศึกษาแห่งชาติ (ฉบับที่ 2) พ.ศ. 2545 และให้ใช้ความต่อไปนี้แทน

“**มาตรา 51** ในกรณีที่ผลการประเมินภายนอกของสถานศึกษาใดไม่ได้มาตรฐานที่กำหนด ให้สำนักงานรับรองมาตรฐานและประเมินคุณภาพการศึกษา **จัดทำข้อเสนอแนะการปรับปรุงแก้ไข**ต่อหน่วยงานต้นสังกัด เพื่อให้สถานศึกษาปรับปรุงแก้ไขภายในระยะเวลาที่กำหนด หากมิได้ดำเนินการดังกล่าวให้สำนักงานรับรองมาตรฐานและประเมินคุณภาพการศึกษา **รายงานต่อคณะกรรมการการศึกษาขั้นพื้นฐาน หรือคณะกรรมการการอาชีวศึกษา** เพื่อดำเนินการให้มีการปรับปรุงแก้ไข”

พระราชกฤษฎีกาจัดตั้ง สมศ. พ.ศ. 2543

มาตรา 7 ตามพระราชกฤษฎีกาจัดตั้ง สมศ. พ.ศ. 2543 กำหนดให้
 สำนักงานมีวัตถุประสงค์เพื่อ พัฒนาเกณฑ์ และ วิธีการประเมิน คุณภาพภายนอก และ
 ทำการ ประเมินผลการจัดการศึกษา เพื่อให้มีการตรวจสอบคุณภาพของสถานศึกษา
 โดยคำนึงถึงความมุ่งหมาย หลักการ และแนวทางการจัดการศึกษาในแต่ละระดับ
 ตามที่กำหนดไว้ในกฎหมายว่าด้วยการศึกษาแห่งชาติ



อำนาจหน้าที่

1

1. พัฒนาระบบการประเมินคุณภาพภายนอก กำหนดกรอบแนวทาง และวิธีการประเมินคุณภาพภายนอกที่มีประสิทธิภาพ และ สอดคล้องกับระบบการประกันคุณภาพของสถานศึกษาและหน่วยงานต้นสังกัด

2. พัฒนามาตรฐานและเกณฑ์สำหรับการประเมินคุณภาพภายนอก

3. ให้การรับรองผู้ประเมินภายนอก

4. กำกับดูแลและกำหนดมาตรฐานการประเมินคุณภาพภายนอกที่ดำเนินการโดยผู้ประเมินภายนอก รวมทั้งให้การรับรองมาตรฐาน ทั้งนี้ ในกรณีจำเป็นหรือเพื่อประโยชน์ในการศึกษาวิจัย เพื่อพัฒนาระบบการประเมินคุณภาพภายนอก สำนักงานอาจดำเนินการประเมินคุณภาพภายนอกเองก็ได้

อำนาจหน้าที่

5. พัฒนาและฝึกอบรมผู้ประเมินภายนอก จัดทำหลักสูตรการฝึกอบรมและสนับสนุนให้องค์กร เอกชน องค์กรวิชาชีพหรือวิชาการ เข้ามามีส่วนร่วมในการฝึกอบรมผู้ประเมินภายนอกอย่างมีประสิทธิภาพ
6. เสนอรายงานการประเมินคุณภาพและมาตรฐานการศึกษาประจำปีต่อคณะรัฐมนตรี รัฐมนตรี ซึ่งมีหน้าที่ควบคุมกำกับหน่วยงานที่มีหน้าที่จัดการศึกษา และสำนักงานประเมิน เพื่อประกอบการพิจารณาในการกำหนดนโยบายทางการศึกษา และการจัดสรรงบประมาณเพื่อการศึกษา รวมทั้งเผยแพร่รายงานดังกล่าวต่อหน่วยงานที่เกี่ยวข้องและสาธารณชน

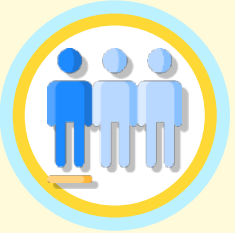
แนวทางการประเมิน คุณภาพภายนอก

1

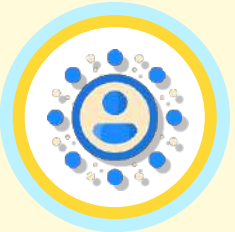
ภายใต้สถานการณ์ COVID-19



แนวคิดหลัก



ภายใต้สถานการณ์ COVID-19 ที่ทำให้การจัดการเรียนการสอน เปลี่ยนจากการนั่งเรียนในห้องเรียนไปเป็นรูปแบบการเรียนการสอนแบบออนไลน์



วิธีการประเมินคุณภาพภายนอก สอดคล้องกับการประกันคุณภาพภายใน ของสถานศึกษาและหน่วยงานต้นสังกัด

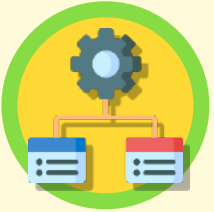


การประเมินคุณภาพภายนอก ภายใต้สถานการณ์ COVID-19 แบ่งเป็น 2 ระยะ คือ

- ระยะแรก การประเมินจากการวิเคราะห์ SAR
- ระยะสอง การประเมินจากการตรวจเยี่ยม (Site Visit)
(เป็นไปตามความสมัครใจของสถานศึกษา)

แนวทางการประเมินคุณภาพภายนอก ภายใต้สถานการณ์ COVID-19

ระยะแรก การประเมินจากการวิเคราะห์ SAR



ประเมินจากผลการวิเคราะห์ SAR ของสถานศึกษา ซึ่งส่งผ่านหน่วยงานต้นสังกัด ตามกฎกระทรวงการประกันคุณภาพการศึกษา พ.ศ. 2561



พิจารณาจากสิ่งที่ปรากฏใน SAR และเอกสารประกอบที่แนบมากับ SAR เท่านั้น
(โดยไม่ขอเอกสารเพิ่มเติมจากสถานศึกษา เพื่อลดภาระของสถานศึกษา)



ผลการประเมิน SAR มี 3 ระดับ คือ
“ดี” “พอใช้” และ “ปรับปรุง”

แนวทางการประเมินคุณภาพภายนอก ภายใต้สถานการณ์ COVID-19

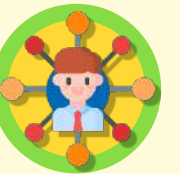
ระยะสอง การประเมินจากการตรวจเยี่ยม



เมื่อสถานศึกษาได้รับรายงานผลการประเมินจากการวิเคราะห์ SAR อย่างเป็นทางการจาก สมศ. แล้วถ้าต้องการให้ สมศ. ลงพื้นที่ตรวจเยี่ยม สถานศึกษาสามารถร้องขอให้ สมศ. เข้าไปตรวจเยี่ยมได้



ระบุตารางนัดหมาย และประเด็นการตรวจ ซึ่งการลงพื้นที่ตรวจเยี่ยมจะใช้เวลาน้อยสุด

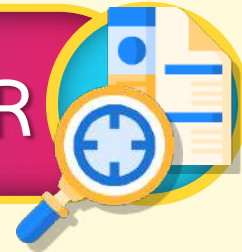


ไม่มีการสรุปผลด้วยวาจาที่สถานศึกษา เพื่อลดการสัมผัสตามหลักการเว้นระยะห่างทางสังคม (Social Distancing)



ผลการประเมินจากการตรวจเยี่ยม มี 5 ระดับ คือ “ดีเยี่ยม” “ดีมาก” “ดี” “พอใช้” และ “ปรับปรุง”

ระยะแรก : การประเมินจากการวิเคราะห์ SAR



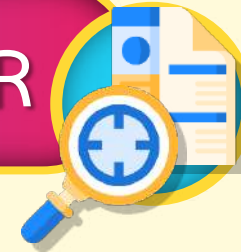
1. การส่ง SAR ให้หน่วยประเมินบริหารจัดการ

1.1 กรณีศูนย์พัฒนาเด็ก และสถานศึกษาขั้นพื้นฐานทั่วไป มีขั้นตอนการดำเนินการประเมิน ดังนี้

- สถานศึกษาส่ง SAR ให้หน่วยงานต้นสังกัด
- หน่วยงานต้นสังกัด ตรวจสอบ กำหนดประเด็นและส่ง SAR ให้ สมศ. ผ่านระบบ E-SAR (โดยต้นสังกัด และ สมศ. เห็นสถานะของ SAR พร้อมกัน)
- สมศ. รับ SAR ของสถานศึกษาผ่านหน่วยงานต้นสังกัดในระบบ E-SAR
- สมศ. ส่ง SAR ให้หน่วยประเมินบริหารจัดการตามขั้นตอนการประเมินที่ สมศ. กำหนด

1.2 กรณีศึกษาระดับ/ประเภทอื่น สมศ. ประสานงานกับผู้ประเมินให้เข้าระบบ AQA เพื่อ Download SAR และข้อมูลที่เกี่ยวข้อง เพื่อไปดำเนินการประเมินจากการวิเคราะห์ SAR ตามขั้นตอนที่ สมศ. กำหนด

ระยะแรก : การประเมินจากการวิเคราะห์ SAR



2. คณะผู้ประเมินจัดทำรายงานการประเมินจากการวิเคราะห์ SAR และจัดส่งให้หน่วยประเมินตรวจสอบความถูกต้อง
 3. คณะผู้ประเมินจัดส่งรายงาน การประเมินจากการวิเคราะห์ SAR ให้สถานศึกษาพิจารณาความถูกต้องตามเวลาที่กำหนด (หนึ่งสัปดาห์นับจากวันที่ได้รับรายงาน) หลังจากนั้นสถานศึกษาส่งรายงานพร้อมผลการพิจารณาให้คณะผู้ประเมิน
- ** กรณีมีการส่งรายงานผลการประเมินให้สถานศึกษา ให้ผู้ประเมินโทรแจ้งสถานศึกษาทุกครั้ง**
4. หน่วยประเมินตรวจสอบความถูกต้อง และจัดส่งรายงานการประเมินจากการวิเคราะห์ SAR ฉบับสมบูรณ์ ให้สมศ. (กรณีที่เป็น ร.ร. วัตถุประสงค์พิเศษ กศน. และด้านการอาชีวศึกษา ให้คณะผู้ประเมินดำเนินการ)
 5. สมศ. เสนอผลการประเมินจากการวิเคราะห์ SAR เสนอคณะกรรมการที่เกี่ยวข้อง ก่อนส่งให้สถานศึกษาต้นสังกัด และเผยแพร่ต่อสาธารณชน

ผลการประเมินจาก การวิเคราะห์ SAR

มีระดับคุณภาพ 3 ระดับ
แยกเป็นรายมาตรฐาน
(พิจารณาหลักฐานของการทำ IQA
ตามที่ปรากฏใน SAR)

ดี

พอใช้

ปรับปรุง



แบบฟอร์มที่เกี่ยวข้องกับการประเมินจากการวิเคราะห์ SAR

- CO-02 แบบตรวจสอบรายงานการประเมินตนเอง (SAR) โดยผู้ประเมิน
- CO-03 แนวทางการพิจารณา SAR ตามหลักเกณฑ์ของ สมศ.
- CO-04 รายงานการประเมินคุณภาพภายนอก : ผลการประเมิน SAR ภายใต้อาณัติการ COVID-19
- CO-05 แบบคำร้องขอของสถานศึกษาให้ สมศ. ลงพื้นที่ตรวจเยี่ยม (Site Visit)



เกณฑ์การประเมินจากการวิเคราะห์ SAR ศูนย์พัฒนาเด็ก

ประกอบด้วย

1. พิจารณาผลการประเมินตนเองตามมาตรฐานของสถานศึกษา (IQA)
2. ผู้ประเมินพิจารณาตามประเด็นของ สมศ. ตาม “เกณฑ์การประเมิน SAR” และ ตัดสินระดับคุณภาพ ทั้งหมด 3 ระดับ คือ “ดี” “พอใช้” และ “ปรับปรุง”





มาตรฐานที่ 1 การบริหารจัดการสถานพัฒนาเด็กปฐมวัย

จุดเน้น.....

ตัวชี้วัด	ระดับ	เกณฑ์ตัดสิน
1. มีการวางแผนการดำเนินการในแต่ละปีการศึกษา	ปรับปรุง	มี 0 - 3 ข้อ
2. มีการนำแผนการดำเนินการไปใช้ดำเนินการ	พอใช้	มี 4 ข้อ
3. มีการประเมินผลสัมฤทธิ์ของการดำเนินการตามแผน	ดี	มี 5 ข้อ
4. มีการนำผลการประเมินไปใช้ในการปรับปรุงแก้ไขในปีการศึกษาต่อไป		
5. มีการนำเสนอผลการบริหารจัดการของสถานศึกษาให้ผู้มีส่วนได้ส่วนเสียได้รับทราบ		

หมายเหตุ เกณฑ์ตัดสินพิจารณาจากมีชื่อหลักฐานหรือข้อมูลปรากฏใน SAR ตามจำนวนตัวชี้วัด



มาตรฐานที่ 2 ครู/ผู้ดูแลเด็กให้การดูแลและจัดประสบการณ์ การเรียนรู้และการเล่นเพื่อพัฒนาเด็กปฐมวัย

จุดเน้น.....

ตัวชี้วัด	ระดับ	เกณฑ์ตัดสิน
1. ครู/ผู้ดูแลเด็กมีการวางแผนการจัดประสบการณ์การเรียนรู้รายปีครบทุกหน่วยการเรียนรู้ ทุกชั้นปี	ปรับปรุง	มี 0 - 3 ข้อ
2. ครู/ผู้ดูแลเด็กทุกคนมีการนำแผนการจัดประสบการณ์การเรียนรู้ไปใช้ในการจัดประสบการณ์การเรียนรู้โดยใช้สื่อ เทคโนโลยีสารสนเทศและแหล่งเรียนรู้ที่เอื้อต่อการเรียนรู้		พอใช้
3. มีการตรวจสอบและประเมินการจัดประสบการณ์อย่างเป็นระบบ	ดี	มี 5 ข้อ
4. มีการนำผลการประเมินมาพัฒนาการจัดประสบการณ์ของครูหรือผู้ดูแลเด็กอย่างเป็นระบบ		
5. มีการแลกเปลี่ยนเรียนรู้และให้ข้อมูลป้อนกลับเพื่อพัฒนาปรับปรุงการจัดการเรียนการสอน		

หมายเหตุ เกณฑ์ตัดสินพิจารณาจากมีชื่อหลักฐานหรือข้อมูลปรากฏใน SAR ตามจำนวนตัวชี้วัด



มาตรฐานที่ 3 คุณภาพของเด็กปฐมวัย

จุดเน้น.....

ตัวชี้วัด	ระดับ	เกณฑ์ตัดสิน
1. มีการระบุเป้าหมายคุณภาพของเด็กปฐมวัย	ปรับปรุง	มี 0 - 3 ข้อ
2. มีการระบุวิธีพัฒนาคุณภาพของเด็กปฐมวัยอย่างเป็นระบบ ตามเป้าหมายการพัฒนาเด็กปฐมวัย		
3. มีพัฒนาการสมวัยตามเป้าหมายการพัฒนาเด็กปฐมวัย	พอใช้	มี 4 ข้อ
4. มีการนำผลประเมินคุณภาพเด็กปฐมวัยมาพัฒนาเด็กให้มีพัฒนาการสมวัย	ดี	มี 5 ข้อ
5. มีการนำเสนอผลการประเมินคุณภาพของเด็กปฐมวัยต่อผู้ที่เกี่ยวข้อง		

หมายเหตุ เกณฑ์ตัดสินพิจารณาจากมีชื่อหลักฐานหรือข้อมูลปรากฏใน SAR ตามจำนวนตัวชี้วัด





เกณฑ์การประเมินจากการวิเคราะห์ SAR ระดับการศึกษาขั้นพื้นฐาน (การศึกษาปฐมวัย และระดับการศึกษาขั้นพื้นฐาน)

ประกอบด้วย

1. พิจารณาผลการประเมินตนเองตามมาตรฐานของสถานศึกษา (IQA)
2. ผู้ประเมินพิจารณาตามประเด็นของ สมศ. ตาม “เกณฑ์การประเมิน SAR” และตัดสินระดับคุณภาพ ทั้งหมด 3 ระดับ คือ “ดี” “พอใช้” และ “ปรับปรุง”





มาตรฐานที่ 1 คุณภาพของเด็ก (การศึกษาปฐมวัย)

จุดเน้น.....

ตัวชี้วัด	ระดับ	เกณฑ์ตัดสิน
1. มีการระบุเป้าหมายคุณภาพของเด็กปฐมวัย	ปรับปรุง พอใช้	มี 0 - 3 ข้อ
2. มีการระบุวิธีพัฒนาคุณภาพของเด็กปฐมวัยอย่างเป็นระบบ ตามเป้าหมายการพัฒนาเด็กปฐมวัย	ดี	มี 5 ข้อ
3. มีพัฒนาการสมวัยตามเป้าหมายการพัฒนาเด็กปฐมวัย		
4. มีการนำผลประเมินคุณภาพเด็กปฐมวัยมาพัฒนาเด็กปฐมวัยให้มีพัฒนาการสมวัย		
5. มีการนำเสนอผลการประเมินคุณภาพของเด็กปฐมวัยต่อผู้ที่เกี่ยวข้อง		

หมายเหตุ เกณฑ์ตัดสินพิจารณาจากมีชื่อหลักฐานหรือข้อมูลปรากฏใน SAR ตามจำนวนตัวชี้วัด



มาตรฐานที่ 2 กระบวนการบริหารและการจัดการ (การศึกษาปฐมวัย)

จุดเน้น.....

ตัวชี้วัด	ระดับ	เกณฑ์ตัดสิน
1. มีการวางแผนการดำเนินการในแต่ละปีการศึกษา	ปรับปรุง	มี 0 - 3 ข้อ
2. มีการนำแผนการดำเนินการไปใช้ดำเนินการ	พอใช้	มี 4 ข้อ
3. มีการประเมินผลสัมฤทธิ์ของการดำเนินการตามแผน	ดี	มี 5 ข้อ
4. มีการนำผลการประเมินไปใช้ในการปรับปรุงแก้ไขในปีการศึกษาต่อไป		
5. มีการนำเสนอผลการบริหารจัดการของสถานศึกษาให้ผู้มีส่วนได้ส่วนเสียได้รับทราบ		

หมายเหตุ เกณฑ์ตัดสินพิจารณาจากมีชื่อหลักฐานหรือข้อมูลปรากฏใน SAR ตามจำนวนตัวชี้วัด



มาตรฐานที่ 3 การจัดประสบการณ์ที่เน้นเด็กเป็นสำคัญ (การศึกษาปฐมวัย)

จุดเน้น.....

ตัวชี้วัด	ระดับ	เกณฑ์ตัดสิน
1. ครูมีการวางแผนการจัดประสบการณ์รายปีครบทุกหน่วยการเรียนรู้ ทุกชั้นปี	ปรับปรุง	มี 0 - 3 ข้อ
2. ครูทุกคนมีการนำแผนการจัดประสบการณ์การเรียนรู้ไปใช้ในการจัดประสบการณ์ โดยใช้สื่อ เทคโนโลยีสารสนเทศและแหล่งเรียนรู้ที่เอื้อต่อการเรียนรู้		
3. มีการตรวจสอบและประเมินการจัดประสบการณ์อย่างเป็นระบบ	พอใช้	มี 4 ข้อ
4. มีการนำผลการประเมินมาพัฒนาการจัดประสบการณ์ครูอย่างเป็นระบบ	ดี	มี 5 ข้อ
5. มีการแลกเปลี่ยนเรียนรู้และให้ข้อมูลป้อนกลับเพื่อพัฒนาปรับปรุงการจัดประสบการณ์		

หมายเหตุ เกณฑ์ตัดสินพิจารณาจากมีชื่อหลักฐานหรือข้อมูลปรากฏใน SAR ตามจำนวนตัวชี้วัด



มาตรฐานที่ 1 คุณภาพของผู้เรียน (ระดับการศึกษาขั้นพื้นฐาน และวัตถุประสงค์พิเศษ)

จุดเน้น.....

ตัวชี้วัด	ระดับ	เกณฑ์ตัดสิน	
1. มีการระบุเป้าหมายคุณภาพของผู้เรียน 2. มีการระบุวิธีพัฒนาคุณภาพของผู้เรียนอย่างเป็นระบบตามเป้าหมายการพัฒนาผู้เรียน 3. มีผลสัมฤทธิ์ของผู้เรียนตามเป้าหมายการพัฒนาผู้เรียน 4. มีการนำผลประเมินคุณภาพของผู้เรียนมาพัฒนาผู้เรียนด้านผลสัมฤทธิ์ให้สูงขึ้น 5. มีการนำเสนอผลการประเมินคุณภาพของผู้เรียนต่อผู้ที่เกี่ยวข้อง	ปรับปรุง	มี 0 - 3 ข้อ	
	พอใช้	มี 4 ข้อ	
	ดี	มี 5 ข้อ	

หมายเหตุ เกณฑ์ตัดสินพิจารณาจากมีชื่อหลักฐานหรือข้อมูลปรากฏใน SAR ตามจำนวนตัวชี้วัด





มาตรฐานที่ 2 กระบวนการบริหารและการจัดการ (ระดับการศึกษาขั้นพื้นฐาน และวัตถุประสงค์พิเศษ)

จุดเน้น.....

ตัวชี้วัด	ระดับ	เกณฑ์ตัดสิน
1. มีการวางแผนการดำเนินการในแต่ละปีการศึกษา 2. มีการนำแผนการดำเนินการไปใช้ดำเนินการ 3. มีการประเมินผลสัมฤทธิ์ของการดำเนินการตามแผน 4. มีการนำผลการประเมินไปใช้ในการปรับปรุงแก้ไขในปีการศึกษาต่อไป 5. มีการนำเสนอผลการบริหารจัดการของสถานศึกษาให้ผู้มีส่วนได้ส่วนเสียได้ รับทราบ	ปรับปรุง	มี 0 - 3 ข้อ
	พอใช้	มี 4 ข้อ
	ดี	มี 5 ข้อ

หมายเหตุ เกณฑ์ตัดสินพิจารณาจากมีชื่อหลักฐานหรือข้อมูลปรากฏใน SAR ตามจำนวนตัวชี้วัด



มาตรฐานที่ 3 กระบวนการจัดการเรียนการสอนที่เน้นผู้เรียนเป็นสำคัญ

(ระดับการศึกษาขั้นพื้นฐาน และวัตถุประสงค์พิเศษ)

จุดเน้น.....

ตัวชี้วัด	ระดับ	เกณฑ์ตัดสิน
1. ครูมีการวางแผนการจัดการเรียนรู้ครบทุกรายวิชา ทุกชั้นปี	ปรับปรุง	มี 0 - 3 ข้อ
2. ครูทุกคนมีการนำแผนการจัดการเรียนรู้ไปใช้ในการจัดการเรียนการสอนโดยใช้สื่อเทคโนโลยี สารสนเทศและแหล่งเรียนรู้ที่เอื้อต่อการเรียนรู้	พอใช้	มี 4 ข้อ
3. มีการตรวจสอบและประเมินผลการจัดการเรียนการสอนอย่างเป็นระบบ	ดี	มี 5 ข้อ
4. มีการนำผลการประเมิน มาพัฒนาการจัดการเรียนการสอนของครูอย่างเป็นระบบ		
5. มีการแลกเปลี่ยนเรียนรู้และให้ข้อมูลป้อนกลับ เพื่อพัฒนาปรับปรุงการจัดการเรียนการสอน		

หมายเหตุ เกณฑ์ตัดสินพิจารณาจากมีชื่อหลักฐานหรือข้อมูลปรากฏใน SAR ตามจำนวนตัวชี้วัด



มาตรฐานที่ 1 คุณลักษณะของผู้สำเร็จการศึกษาอาชีวศึกษา ที่พึงประสงค์ (ด้านการอาชีวศึกษา)

จุดเน้น.....

ตัวชี้วัด	ระดับ	เกณฑ์ตัดสิน
1. มีการระบุเป้าหมายคุณภาพผู้สำเร็จการศึกษาอาชีวศึกษา	ปรับปรุง	มี 0 - 3 ข้อ
2. มีการระบุวิธีพัฒนาคุณภาพผู้เรียนอย่างเป็นระบบ ตามเป้าหมายการพัฒนาผู้สำเร็จการศึกษา	พอใช้	มี 4 ข้อ
3. มีผลสัมฤทธิ์ของผู้สำเร็จการศึกษาอาชีวศึกษาตามเป้าหมายการพัฒนา	ดี	มี 5 ข้อ
4. มีการนำผลประเมินคุณภาพผู้สำเร็จการศึกษาอาชีวศึกษามาพัฒนาผู้เรียนให้มีคุณภาพสูงขึ้น		
5. มีการนำเสนอผลการประเมินคุณภาพผู้สำเร็จการศึกษาอาชีวศึกษาต่อผู้ที่เกี่ยวข้อง		

หมายเหตุ เกณฑ์ตัดสินพิจารณาจากมีชื่อหลักฐานหรือข้อมูลปรากฏใน SAR ตามจำนวนตัวชี้วัด





มาตรฐานที่ 2 การจัดการอาชีวศึกษา (ด้านการอาชีวศึกษา)

จุดเน้น.....

ตัวชี้วัด	ระดับ	เกณฑ์ตัดสิน
1 มีการวางแผนในการพัฒนาหลักสูตรแต่ละปีการศึกษา	ปรับปรุง	มี 0 - 3 ข้อ
	พอใช้	มี 4 ข้อ
2 มีการนำหลักสูตร/หลักสูตรสมรรถนะไปใช้ในการจัดการเรียนการสอนโดยใช้สื่อ เทคโนโลยี สารสนเทศและแหล่งเรียนรู้ที่เอื้อต่อการเรียนรู้	ดี	มี 5 ข้อ
3 มีการบริหารจัดการสถานศึกษาอย่างเป็นระบบ		
4 มีการนำนโยบายของหน่วยงานต้นสังกัดสู่การปฏิบัติ		
5 มีการนำเสนอผลการบริหารจัดการและการจัดการเรียนการสอนให้ผู้มีส่วนได้ส่วนเสียได้รับทราบ		

หมายเหตุ เกณฑ์ตัดสินพิจารณาจากมีชื่อหลักฐานหรือข้อมูลปรากฏใน SAR ตามจำนวนตัวชี้วัด



มาตรฐานที่ 3 การสร้างสังคมแห่งการเรียนรู้ (ด้านการอาชีวศึกษา)

จุดเน้น.....

ตัวชี้วัด	ระดับ	เกณฑ์ตัดสิน
1. มีการวางแผนการดำเนินการ การสร้างสังคมแห่งการเรียนรู้ในแต่ละปีการศึกษา	ปรับปรุง	มี 0 - 3 ข้อ
2. มีการนำแผนการดำเนินการไปใช้ดำเนินการ	พอใช้	มี 4 ข้อ
3. มีการประเมินผลสัมฤทธิ์ของการดำเนินการการสร้างสังคมแห่งการเรียนรู้ตามแผน	ดี	มี 5 ข้อ
4. มีการนำผลการประเมินไปใช้ในการปรับปรุงแก้ไขในปีการศึกษาต่อไป		
5. มีการนำเสนอผลการสร้างสังคมแห่งการเรียนรู้ของสถานศึกษาให้ผู้มีส่วนได้ส่วนเสียได้รับทราบ		

หมายเหตุ เกณฑ์ตัดสินพิจารณาจากมีชื่อหลักฐานหรือข้อมูลปรากฏใน SAR ตามจำนวนตัวชี้วัด



มาตรฐานการประเมินคุณภาพการศึกษานอกระบบและการศึกษาตามอัธยาศัย ของ สมศ. แบ่งออกได้ 3 มาตรฐาน ตามการจัดการศึกษา ได้แก่

1. มาตรฐานการศึกษานอกระบบ ระดับการศึกษาขั้นพื้นฐาน
2. มาตรฐานการศึกษาต่อเนื่อง
3. มาตรฐานการศึกษาตามอัธยาศัย



มาตรฐานการศึกษาออกระบบ ระดับการศึกษาขั้นพื้นฐาน



มาตรฐานที่ ๑ คุณภาพของผู้เรียนการศึกษานอกระบบ (ระดับการศึกษาขั้นพื้นฐาน)

จุดเน้น.....

ตัวชี้วัด	ระดับ	เกณฑ์ตัดสิน
1. มีการระบุเป้าหมายคุณภาพผู้เรียน 2. มีการระบุวิธีการพัฒนาคุณภาพของผู้เรียนอย่างเป็นระบบ ตามเป้าหมายการพัฒนาผู้เรียน	ปรับปรุง	มี 0 - 3 ข้อ
	พอใช้	มี 4 ข้อ
	ดี	มี 5 ข้อ
3. มีผลสัมฤทธิ์ทางการเรียนของผู้เรียนตามเป้าหมายที่สถานศึกษากำหนด 4. มีการนำผลประเมินคุณภาพผู้เรียนมาพัฒนาผู้เรียนให้มีคุณภาพสูงขึ้น 5. มีการนำเสนอผลการประเมินคุณภาพผู้เรียนต่อผู้ที่เกี่ยวข้อง		

หมายเหตุ เกณฑ์ตัดสินพิจารณาจากมีชื่อหลักฐานหรือข้อมูลปรากฏใน SAR ตามจำนวนตัวชี้วัด



มาตรฐานที่ ๒ คุณภาพการจัดการศึกษาระบบ ระดับการศึกษาขั้นพื้นฐาน ที่เน้นผู้เรียนเป็นสำคัญ (ระดับการศึกษาขั้นพื้นฐาน)

จุดเน้น.....

ตัวชี้วัด	ระดับ	เกณฑ์ตัดสิน
1. ครูมีการวางแผนการจัดการเรียนรู้รายปีครบทุกรายวิชา ทุกระดับการศึกษา	ปรับปรุง	มี 0 - 3 ข้อ
	พอใช้	มี 4 ข้อ
2. ครูทุกคนมีการนำแผนการจัดการเรียนรู้ไปใช้ในการจัดการเรียนการสอนโดยใช้สื่อเทคโนโลยีสารสนเทศ หรือแหล่งเรียนรู้ที่เอื้อต่อการเรียนรู้	ดี	มี 5 ข้อ
3. มีการตรวจสอบและประเมินผลการจัดการเรียนการสอนอย่างเป็นระบบ		
4. มีการนำผลการประเมินมาพัฒนาการจัดการเรียนการสอนของครู อย่างเป็นระบบ		
5. มีการแลกเปลี่ยนเรียนรู้และให้ข้อมูลป้อนกลับเพื่อพัฒนาปรับปรุงการจัดการเรียนการสอน		

หมายเหตุ เกณฑ์ตัดสินพิจารณาจากมีชื่อหลักฐานหรือข้อมูลปรากฏใน SAR ตามจำนวนตัวชี้วัด

มาตรฐานที่ ๓ คุณภาพการบริหารจัดการของสถานศึกษา (ระดับการศึกษาขั้นพื้นฐาน)

(ใช้เหมือนกันทั้งระดับการศึกษาขั้นพื้นฐาน/การศึกษาต่อเนื่อง/การศึกษาตามอัธยาศัย)

จุดเน้น.....

ตัวชี้วัด	ระดับ	เกณฑ์ตัดสิน
1. มีการจัดทำแผนพัฒนาการจัดการศึกษาหรือแผนพัฒนาคุณภาพการศึกษา และ แผนปฏิบัติการประจำปีของสถานศึกษาในแต่ละปีงบประมาณ	ปรับปรุง	มี 0 - 3 ข้อ
	พอใช้	มี 4 ข้อ
2. มีการนำแผนฯ ไปดำเนินการอย่างเป็นรูปธรรม	ดี	มี 5 ข้อ
3. มีการประเมินและสรุปผลการดำเนินงาน ตามแผนปฏิบัติการประจำปี		
4. มีการนำผลการประเมินไปใช้ในการปรับปรุงแก้ไขในปีงบประมาณต่อไป		
5. มีการนำเสนอผลการบริหารจัดการของสถานศึกษาให้ผู้มีส่วนได้ส่วนเสียได้รับทราบ		

หมายเหตุ เกณฑ์ตัดสินพิจารณาจากมีชื่อหลักฐานหรือข้อมูลปรากฏใน SAR ตามจำนวนตัวชี้วัด



มาตรฐานการศึกษาต่อเนื่อง





มาตรฐานที่ ๑ คุณภาพของผู้เรียนการศึกษาต่อเนื่อง

จุดเน้น.....

ตัวชี้วัด	ระดับ	เกณฑ์ตัดสิน	
1. มีการ ระบุเป้าหมาย คุณภาพผู้เรียนการศึกษาต่อเนื่อง 2. มีการ ระบุวิธีพัฒนา คุณภาพผู้เรียนการศึกษาต่อเนื่องอย่างเป็นระบบ ตามเป้าหมายการพัฒนาผู้เรียน 3. มี ผู้จบการศึกษา หลักสูตรการศึกษาต่อเนื่อง ตามเป้าหมาย ที่สถานศึกษากำหนดไว้ 4. มี ผู้จบการศึกษา หลักสูตรการศึกษาต่อเนื่อง ที่ นำความรู้ที่ได้รับไปใช้ หรือประยุกต์ใช้ในการดำเนินชีวิต 5. มีการ นำเสนอผลการจัดการศึกษา ต่อเนื่องต่อผู้ที่เกี่ยวข้อง	ปรับปรุง	มี 0 - 3 ข้อ	
	พอใช้	มี 4 ข้อ	
	ดี	มี 5 ข้อ	

หมายเหตุ เกณฑ์ตัดสินพิจารณาจากมีชื่อหลักฐานหรือข้อมูลปรากฏใน SAR ตามจำนวนตัวชี้วัด

มาตรฐานที่ ๒ คุณภาพการจัดการเรียนรู้การศึกษาต่อเนื่อง

จุดเน้น.....

ตัวชี้วัด	ระดับ	เกณฑ์ตัดสิน	
1. วิทยากรมีการวางแผนการจัดการเรียนรู้รายปีครบทุกรายวิชา 2. วิทยากรทุกคนมีการนำแผนการจัดการเรียนรู้ไปใช้ในการจัดการเรียนการสอนโดยใช้สื่อเทคโนโลยีสารสนเทศ หรือแหล่งเรียนรู้ที่เอื้อต่อการเรียนรู้ 3. มีการตรวจสอบและประเมินการจัดการเรียนการสอนของวิทยากรอย่างเป็นระบบ 4. มีการนำผลการประเมินมาพัฒนาการจัดการเรียนการสอนของวิทยากรอย่างเป็นระบบ 5. มีการแลกเปลี่ยนเรียนรู้และให้ข้อมูลป้อนกลับเพื่อพัฒนาปรับปรุงการจัดการเรียนการสอนของวิทยากรอย่างเป็นระบบ	ปรับปรุง	มี 0 - 3 ข้อ	
	พอใช้	มี 4 ข้อ	
	ดี	มี 5 ข้อ	

หมายเหตุ เกณฑ์ตัดสินพิจารณาจากมีชื่อหลักฐานหรือข้อมูลปรากฏใน SAR ตามจำนวนตัวชี้วัด



มาตรฐานการศึกษาตามอัธยาศัย





มาตรฐานที่ ๑ คุณภาพของผู้รับบริการการศึกษาตามอธยาศัย

จุดเน้น.....

ตัวชี้วัด	ระดับ	เกณฑ์ตัดสิน
1. มีการระบุเป้าหมายความพึงพอใจของผู้รับบริการการศึกษาตามอธยาศัย	ปรับปรุง	มี 0 - 3 ข้อ
2. มีการออกแบบการจัดกิจกรรมที่สอดคล้องกับโครงการ หรือกิจกรรมการศึกษาตามอธยาศัยที่สอดคล้องกับเป้าหมายความพึงพอใจของผู้รับบริการการศึกษาตามอธยาศัย	พอใช้	มี 4 ข้อ
3. มีผลความพึงพอใจของผู้รับบริการการศึกษาตามอธยาศัย ตั้งแต่ระดับดี ขึ้นไป	ดี	มี 5 ข้อ
4. มีการนำผลประเมินผลความพึงพอใจของผู้รับบริการการศึกษาตามอธยาศัยมาพัฒนาให้มีคุณภาพสูงขึ้น		
5. มีการนำเสนอผลการประเมินผลความพึงพอใจของผู้รับบริการการศึกษาตามอธยาศัยต่อผู้ที่เกี่ยวข้อง		

หมายเหตุ เกณฑ์ตัดสินพิจารณาจากมีชื่อหลักฐานหรือข้อมูลปรากฏใน SAR ตามจำนวนตัวชี้วัด





มาตรฐานที่ ๒ คุณภาพการจัดการศึกษาตามอัยาศัย

จุดเน้น.....

ตัวชี้วัด	ระดับ	เกณฑ์ตัดสิน
1. สถานศึกษามีการวางแผนโครงการ หรือกิจกรรมการศึกษาตามอัยาศัยเป็นประจำทุกปี	ปรับปรุง	มี 0 - 3 ข้อ
2. มีการนำแผนโครงการ หรือกิจกรรมการศึกษาตามอัยาศัยไปใช้ในการจัดการศึกษา โดยใช้สื่อหรือนวัตกรรม และสภาพแวดล้อมที่เอื้อต่อการจัดการศึกษาตามอัยาศัย	พอใช้	มี 4 ข้อ
3. มีการตรวจสอบและประเมินผู้เข้าร่วมโครงการ หรือกิจกรรมอย่างเป็นระบบ	ดี	มี 5 ข้อ
4. มีการนำผลการประเมิน มาพัฒนาการจัดโครงการหรือกิจกรรมการศึกษาตามอัยาศัยในปีถัดไป		
5. มีการแลกเปลี่ยนเรียนรู้และให้ข้อมูลป้อนกลับเพื่อพัฒนาปรับปรุงในการจัดโครงการ หรือกิจกรรมการศึกษาตามอัยาศัย		

หมายเหตุ เกณฑ์ตัดสินพิจารณาจากมีชื่อหลักฐานหรือข้อมูลปรากฏใน SAR ตามจำนวนตัวชี้วัด

ระยะสอง การประเมินจากการลงพื้นที่ตรวจเยี่ยม

Site Visit

เงื่อนไข

เพื่อให้สอดคล้องกับกฎกระทรวงการประกันคุณภาพการศึกษา พ.ศ. 2561 สถานศึกษาที่ได้รับผลการประเมินจากการวิเคราะห์ SAR แล้ว และหากต้องการให้ สมศ. ไปตรวจเยี่ยม สามารถยื่นคำร้องมายัง สมศ. โดย สมศ. จะส่งคณะผู้ประเมินไปตรวจเยี่ยมสถานศึกษาตามวัน เวลา ที่นัดหมาย **ในช่วงเปิดภาคเรียน และมีกำหนดระยะเวลาอย่างน้อยสุด 1 วัน** (ยกเว้นกรณีจำเป็น ผู้ประเมินทำเรื่องเสนอมาที่ สมศ. เพื่อพิจารณา)

หลักการ

เป็นการตรวจเยี่ยมสถานศึกษาโดย**ยึดหลักการเว้นระยะห่างทางสังคม (Social Distancing)** เพื่อเป็นการหลีกเลี่ยงการอยู่ใกล้ชิดกัน ใช้หน้ากากอนามัยและถุงมือตลอดเวลา เน้นการตรวจหลักฐานที่ไม่ใช่บุคคล (ยกเว้นกรณีจำเป็น) ตรวจหลักฐานตามตารางนัดหมาย **ไม่มีการประชุมสรุปผลการประเมินด้วยวาจาที่สถานศึกษา**

ขั้นตอน การประเมินจากการลงพื้นที่ตรวจเยี่ยม

Site Visit



1. คณะผู้ประเมินไปสถานศึกษาตามวัน เวลาที่นัดหมาย และเริ่มตรวจหลักฐานตามตารางที่ส่งให้สถานศึกษาล่วงหน้า
2. คณะผู้ประเมินสามารถซักถามข้อสงสัยได้ แต่ต้องรักษาระยะห่างกันตามหลักการเว้นระยะห่างทางสังคม (Social Distancing) และต้องไม่มีการสรุปผลด้วยวาจาที่สถานศึกษา
3. คณะผู้ประเมินจัดทำรายงานการประเมินจากการตรวจเยี่ยม (Site Visit) และจัดส่งให้หน่วยประเมินตรวจสอบความถูกต้อง

ขั้นตอน การประเมินจากการลงพื้นที่ตรวจเยี่ยม

Site Visit



4. คณะผู้ประเมินจัดส่งรายงานการประเมินจากการตรวจเยี่ยม (Site Visit) ให้สถานศึกษา พิจารณาความถูกต้อง ตามเวลาที่กำหนด (หนึ่งสัปดาห์นับจากวันที่ได้รับรายงาน) หลังจากนั้น สถานศึกษา ส่งรายงานพร้อมผลการพิจารณาให้คณะผู้ประเมิน
 5. หน่วยประเมินตรวจสอบความถูกต้อง และจัดส่งรายงานการประเมินจากการตรวจเยี่ยม (Site Visit) ฉบับสมบูรณ์ ให้ สมศ.
 6. สมศ. เสนอผลการประเมินจากการตรวจเยี่ยม (Site Visit) เสนอคณะกรรมการที่เกี่ยวข้อง ก่อนส่งให้สถานศึกษา ต้นสังกัด และเผยแพร่ต่อสาธารณชน
- ** กรณีมีการส่งรายงานผลการประเมินให้สถานศึกษา ให้ผู้ประเมินโทรแจ้งสถานศึกษาทุกครั้ง**

เฉพาะ ร.ร. วัตถุประสงค์พิเศษกับอาชีวศึกษา

7. คณะผู้ประเมินจัดส่งรายงานการประเมิน SAR และรายงานการประเมินจากการตรวจเยี่ยม (Site Visit) พร้อมด้วยเอกสารประกอบการประเมินคุณภาพภายนอกทั้งหมด (CO 02 – CO 09) มายังสำนักงานผ่านระบบเทคโนโลยีสารสนเทศ เป็นรูปแบบ File

* กรณีเป็นศูนย์พัฒนาเด็กและระดับการศึกษาขั้นพื้นฐานทั่วไปให้ส่งที่หน่วยประเมิน แล้วหน่วยประเมินรวบรวมนำส่ง สมศ.

8. เมื่อคณะผู้ประเมินดำเนินการจัดส่ง รายงานการประเมิน SAR และ รายงานการประเมินจากการตรวจเยี่ยม (Site Visit) ผ่านทางระบบเทคโนโลยีสารสนเทศ หรือ E Mail ให้สถานศึกษาแล้ว ให้ผู้ประสานสถานศึกษาเพื่อยืนยันการได้รับ รายงาน ฯ ดังกล่าวข้างต้น ว่าได้รับหรือไม่ หากได้รับแล้วให้สถานศึกษาตอบรับการรายงานฯ ผ่านทางระบบเทคโนโลยีสารสนเทศ หรือ E-Mail

ผลการประเมินจากการตรวจเยี่ยม

มีระดับคุณภาพ 5 ระดับ
แยกเป็นรายมาตรฐาน
(พิจารณาหลักฐาน
หรือข้อมูลเชิงประจักษ์ของ IQA)

ดีเยี่ยม

ดีมาก

ดี

พอใช้

ปรับปรุง



แบบฟอร์มที่เกี่ยวข้องในการตรวจเยี่ยมสถานศึกษา (Site Visit)

- CO – 04 รายงานการประเมินคุณภาพภายนอก : ผลการประเมิน SAR ภายใต้สถานการณ์ COVID - 19
- CO – 05 แบบคำร้องของสถานศึกษาให้ สมศ. ลงพื้นที่ตรวจเยี่ยม
- CO – 06 ตารางนัดหมายการตรวจเยี่ยม (ระหว่างผู้ประเมิน กับ สถานศึกษา)
- CO - 07 แผนการเตรียมการก่อนลงพื้นที่ตรวจเยี่ยมของผู้ประเมิน
- CO – 08 ตารางสรุปผลการลงพื้นที่ตรวจเยี่ยม
- CO – 09 รายงานการประเมินคุณภาพภายนอก : ผลการตรวจเยี่ยม ภายใต้สถานการณ์ COVID – 19
 - CO – 09 – 1 รายงานการประเมินคุณภาพภายนอก : ผลการตรวจเยี่ยม ภายใต้สถานการณ์ COVID – 19 ศูนย์พัฒนาเด็ก
 - CO – 09 – 2 รายงานการประเมินคุณภาพภายนอก : ผลการตรวจเยี่ยม ภายใต้สถานการณ์ COVID – 19 การศึกษาปฐมวัย และ การศึกษาขั้นพื้นฐาน
 - CO – 09 – 3 รายงานการประเมินคุณภาพภายนอก : ผลการตรวจเยี่ยม ภายใต้สถานการณ์ COVID – 19 การศึกษาขั้นพื้นฐานที่มี วัตถุประสงค์พิเศษ
 - CO – 09 – 4 รายงานการประเมินคุณภาพภายนอก : ผลการตรวจเยี่ยม ภายใต้สถานการณ์ COVID – 19 ด้านการอาชีวศึกษา
 - CO – 09 – 5 รายงานการประเมินคุณภาพภายนอก : ผลการตรวจเยี่ยม ภายใต้สถานการณ์ COVID – 19 กศน.



เกณฑ์การประเมินจากการตรวจเยี่ยม (Site visit) ศูนย์พัฒนาเด็ก

ประกอบด้วย

1. พิจารณาผลการดำเนินการประกันคุณภาพภายในตามมาตรฐานของสถานศึกษา (IQA) ตามหลักฐานหรือข้อมูลเชิงประจักษ์ในช่วงตรวจเยี่ยม
2. ผู้ประเมินพิจารณาตามประเด็นของ สมศ. ตามเกณฑ์ “เกณฑ์การประเมินจากการตรวจเยี่ยม” และตัดสินระดับคุณภาพ ทั้งหมด 5 ระดับ คือ “ดีเยี่ยม” “ดีมาก” “ดี” “พอใช้” และ “ปรับปรุง”



มาตรฐานที่ 1 การบริหารจัดการสถานพัฒนาเด็กปฐมวัย

ระดับ	เกณฑ์ตัดสิน
ปรับปรุง	<ul style="list-style-type: none"> ● ไม่พบหลักฐานที่แสดงผลการประเมินใน SAR ในช่วงตรวจเยี่ยม
พอใช้	<ul style="list-style-type: none"> ● พบหลักฐานหรือข้อมูลเชิงประจักษ์ในช่วงตรวจเยี่ยม ตามจำนวนตัวชี้วัด 4 ข้อ ที่นำเสนอไว้ใน SAR
ดี	<ul style="list-style-type: none"> ● พบหลักฐานหรือข้อมูลเชิงประจักษ์ในช่วงตรวจเยี่ยม ตามจำนวนตัวชี้วัด 5 ข้อ ที่นำเสนอไว้ใน SAR
ดีมาก	<ul style="list-style-type: none"> ● พบหลักฐานหรือข้อมูลเชิงประจักษ์ในช่วงตรวจเยี่ยมที่แสดงผลการพัฒนาที่สูงขึ้นในช่วง 3 ปีการศึกษาอย่างต่อเนื่อง <u>และ</u> ● พบแนวทางรักษาผลการพัฒนาที่สูงขึ้น
ดีเยี่ยม	<ul style="list-style-type: none"> ● พบหลักฐานหรือข้อมูลเชิงประจักษ์ในช่วงตรวจเยี่ยมที่แสดงผลการพัฒนาที่สูงขึ้นในช่วง 3 ปีการศึกษาอย่างต่อเนื่อง <u>และ</u> ● พบแนวทางรักษาผลการพัฒนาที่สูงขึ้น<u>และ</u> ● พบหลักฐานแสดงให้เห็นว่าสถานศึกษามีแบบอย่างที่ดี (Best Practice) <u>หรือ</u> มีนวัตกรรม (Innovation)

คำศัพท์	ความหมาย
<p>แสดงผลการพัฒนาที่สูงขึ้นในช่วง 3 ปีการศึกษาอย่างต่อเนื่อง</p>	<p>สถานศึกษาแสดงให้เห็นผลการดำเนินการตามที่สถานศึกษากำหนด (นิยาม/จุดเน้น) มีการพัฒนาขึ้นอย่างต่อเนื่องตลอด 3 ปีการศึกษา เช่น สถานศึกษานิยามว่าตนเองเป็นสถานศึกษามีความเป็นเลิศด้านวิชาการสถานศึกษานำเสนอผลการเรียนของผู้เรียนในภาพรวมสูงขึ้นอย่างต่อเนื่อง 3 ปี</p>
<p>แนวทางการรักษาผลการพัฒนาที่สูงขึ้น</p>	<p>สถานศึกษาแสดงแผน/วิธีการ/กระบวนการในการดำเนินการที่แสดงให้เห็นถึงการรักษาคุณภาพของสถานศึกษาให้สูงเหมือนเดิม หรือสูงขึ้น</p>
<p>นวัตกรรม</p>	<p>การกระทำหรือสิ่งที่ทำขึ้นใหม่หรือแตกต่างจากเดิมซึ่งอาจจะเป็นความคิด วิธีการ หรืออุปกรณ์ เป็นต้น (อ้างอิงจาก ราชบัณฑิตยสถาน) ในที่นี้หมายถึง แนวความคิดหรือวิธีการใหม่ที่สถานศึกษาสามารถนำไปปฏิบัติจนเกิดผลสำเร็จที่ก่อให้เกิดการเปลี่ยนแปลงในทางที่ดีขึ้น</p>
<p>แบบอย่างที่ดี (Best Practice)</p>	<p>วิธีปฏิบัติหรือขั้นตอนการปฏิบัติงานที่ทำให้สถานศึกษาประสบความสำเร็จ เป็นเลิศตามเป้าหมายและเป็นที่ยอมรับ ในระดับต้นสังกัด หรือหน่วยงานที่กำกับชั้นแรก เช่น ศูนย์พัฒนาเด็ก พม.จังหวัด หรือ อบต. หรือเทศบาล / ระดับชั้นพื้นฐานคือ เขตพื้นที่การศึกษา/ ด้านการอาชีวศึกษาคือ สอศ. / กศน. คืออ กศน.จังหวัด</p>

มาตรฐานที่ 2 ครู/ผู้ดูแลเด็กให้การดูแลและจัดประสบการณ์การเรียนรู้และการเล่นเพื่อพัฒนาเด็กปฐมวัย

ระดับ	เกณฑ์ตัดสิน
ปรับปรุง	<ul style="list-style-type: none"> ● ไม่พบหลักฐานที่แสดงผลการประเมินใน SAR ในช่วงตรวจเยี่ยม
พอใช้	<ul style="list-style-type: none"> ● พบหลักฐานหรือข้อมูลเชิงประจักษ์ในช่วงตรวจเยี่ยม ตามจำนวนตัวชี้วัด 4 ข้อ ที่นำเสนอไว้ใน SAR
ดี	<ul style="list-style-type: none"> ● พบหลักฐานหรือข้อมูลเชิงประจักษ์ในช่วงตรวจเยี่ยม ตามจำนวนตัวชี้วัด 5 ข้อ ที่นำเสนอไว้ใน SAR
ดีมาก	<ul style="list-style-type: none"> ● พบหลักฐานหรือข้อมูลเชิงประจักษ์ในช่วงตรวจเยี่ยมที่แสดงผลการพัฒน์ที่สูงขึ้นในช่วง 3 ปีการศึกษาอย่างต่อเนื่อง <u>และ</u> ● พบแนวทางรักษาผลการพัฒน์ที่สูงขึ้น
ดีเยี่ยม	<ul style="list-style-type: none"> ● พบหลักฐานหรือข้อมูลเชิงประจักษ์ในช่วงตรวจเยี่ยมที่แสดงผลการพัฒน์ที่สูงขึ้นในช่วง 3 ปีการศึกษาอย่างต่อเนื่อง <u>และ</u> ● พบแนวทางรักษาผลการพัฒน์ที่สูงขึ้น<u>และ</u> ● พบหลักฐานแสดงให้เห็นว่าสถานศึกษามีแบบอย่างที่ดี (Best Practice) <u>หรือ</u> มีนวัตกรรม (Innovation)

มาตรฐานที่ 3 คุณภาพของเด็กปฐมวัย

ระดับ	เกณฑ์ตัดสิน
ปรับปรุง	<ul style="list-style-type: none"> ● ไม่พบหลักฐานที่แสดงผลการประเมินใน SAR ในช่วงตรวจเยี่ยม
พอใช้	<ul style="list-style-type: none"> ● พบหลักฐานหรือข้อมูลเชิงประจักษ์ในช่วงตรวจเยี่ยม ตามจำนวนตัวชี้วัด 4 ข้อ ที่นำเสนอไว้ใน SAR
ดี	<ul style="list-style-type: none"> ● พบหลักฐานหรือข้อมูลเชิงประจักษ์ในช่วงตรวจเยี่ยม ตามจำนวนตัวชี้วัด 5 ข้อ ที่นำเสนอไว้ใน SAR
ดีมาก	<ul style="list-style-type: none"> ● พบหลักฐานหรือข้อมูลเชิงประจักษ์ในช่วงตรวจเยี่ยมที่แสดงผลการพัฒหน้าที่สูงขึ้นในช่วง 3 ปี การศึกษาอย่างต่อเนื่อง <u>และ</u> ● พบแนวทางรักษาผลการพัฒหน้าที่สูงขึ้น
ดีเยี่ยม	<ul style="list-style-type: none"> ● พบหลักฐานหรือข้อมูลเชิงประจักษ์ในช่วงตรวจเยี่ยมที่แสดงผลการพัฒหน้าที่สูงขึ้นในช่วง 3 ปี การศึกษาอย่างต่อเนื่อง <u>และ</u> ● พบแนวทางรักษาผลการพัฒหน้าที่สูงขึ้น<u>และ</u> ● พบหลักฐานแสดงให้เห็นว่าสถานศึกษามีแบบอย่างที่ดี (Best Practice) <u>หรือ</u> มีนวัตกรรม (Innovation)



เกณฑ์การประเมินจากการตรวจเยี่ยม (Site visit)

ระดับการศึกษาขั้นพื้นฐาน

(การศึกษาปฐมวัย ระดับการศึกษาขั้นพื้นฐาน และวัตถุประสงค์พิเศษ)

ประกอบด้วย

1. พิจารณาผลการดำเนินการประกันคุณภาพภายในตามมาตรฐานของสถานศึกษา (IQA) ตามหลักฐานหรือข้อมูลเชิงประจักษ์ในช่วงตรวจเยี่ยม
2. ผู้ประเมินพิจารณาตามประเด็นของ สมศ. ตามเกณฑ์ “เกณฑ์การประเมินจากการตรวจเยี่ยม” และตัดสินระดับคุณภาพ ทั้งหมด 5 ระดับ คือ “ดีเยี่ยม” “ดีมาก” “ดี” “พอใช้” และ “ปรับปรุง”



มาตรฐานที่ 1 คุณภาพของเด็ก

(การศึกษาปฐมวัย ระดับการศึกษาขั้นพื้นฐาน และวัตถุประสงค์พิเศษ)

ระดับ	เกณฑ์ตัดสิน
ปรับปรุง	<ul style="list-style-type: none"> ● ไม่พบหลักฐานที่แสดงผลการประเมินใน SAR ในช่วงตรวจเยี่ยม
พอใช้	<ul style="list-style-type: none"> ● พบหลักฐานหรือข้อมูลเชิงประจักษ์ในช่วงตรวจเยี่ยม ตามจำนวนตัวชี้วัด 4 ข้อ ที่นำเสนอไว้ใน SAR
ดี	<ul style="list-style-type: none"> ● พบหลักฐานหรือข้อมูลเชิงประจักษ์ในช่วงตรวจเยี่ยม ตามจำนวนตัวชี้วัด 5 ข้อ ที่นำเสนอไว้ใน SAR
ดีมาก	<ul style="list-style-type: none"> ● พบหลักฐานหรือข้อมูลเชิงประจักษ์ในช่วงตรวจเยี่ยมที่แสดงผลการพัฒน์ที่สูงขึ้นในช่วง 3 ปีการศึกษาอย่างต่อเนื่อง <u>และ</u> ● พบแนวทางรักษาผลการพัฒน์ที่สูงขึ้น
ดีเยี่ยม	<ul style="list-style-type: none"> ● พบหลักฐานหรือข้อมูลเชิงประจักษ์ในช่วงตรวจเยี่ยมที่แสดงผลการพัฒน์ที่สูงขึ้นในช่วง 3 ปีการศึกษาอย่างต่อเนื่อง <u>และ</u> ● พบแนวทางรักษาผลการพัฒน์ที่สูงขึ้น<u>และ</u> ● พบหลักฐานแสดงให้เห็นว่าสถานศึกษามีแบบอย่างที่ดี (Best Practice) <u>หรือ</u> มีนวัตกรรม (Innovation)

มาตรฐานที่ 2 กระบวนการบริหารและการจัดการ

(การศึกษาปฐมวัย ระดับการศึกษาขั้นพื้นฐาน และวุฒุประสงค์พิเศษ)

ระดับ	เกณฑ์ตัดสิน
ปรับปรุง	<ul style="list-style-type: none"> ● ไม่พบหลักฐานที่แสดงผลการประเมินใน SAR ในช่วงตรวจเยี่ยม
พอใช้	<ul style="list-style-type: none"> ● พบหลักฐานหรือข้อมูลเชิงประจักษ์ในช่วงตรวจเยี่ยม ตามจำนวนตัวชี้วัด 4 ข้อ ที่นำเสนอไว้ใน SAR
ดี	<ul style="list-style-type: none"> ● พบหลักฐานหรือข้อมูลเชิงประจักษ์ในช่วงตรวจเยี่ยม ตามจำนวนตัวชี้วัด 5 ข้อ ที่นำเสนอไว้ใน SAR
ดีมาก	<ul style="list-style-type: none"> ● พบหลักฐานหรือข้อมูลเชิงประจักษ์ในช่วงตรวจเยี่ยมที่แสดงผลการพัฒหน้าที่สูงขึ้นในช่วง 3 ปี การศึกษาอย่างต่อเนื่อง <u>และ</u> ● พบแนวทางรักษาผลการพัฒหน้าที่สูงขึ้น
ดีเยี่ยม	<ul style="list-style-type: none"> ● พบหลักฐานหรือข้อมูลเชิงประจักษ์ในช่วงตรวจเยี่ยมที่แสดงผลการพัฒหน้าที่สูงขึ้นในช่วง 3 ปี การศึกษาอย่างต่อเนื่อง <u>และ</u> ● พบแนวทางรักษาผลการพัฒหน้าที่สูงขึ้น<u>และ</u> ● พบหลักฐานแสดงให้เห็นว่าสถานศึกษามีแบบอย่างที่ดี (Best Practice) <u>หรือ</u> มีนวัตกรรม (Innovation)

มาตรฐานที่ 3 การจัดประสบการณ์ที่เน้นเด็กเป็นสำคัญ

(การศึกษาปฐมวัย ระดับการศึกษาขั้นพื้นฐาน และวุฒิปริญญาตรีพิเศษ)

ระดับ	เกณฑ์ตัดสิน
ปรับปรุง	<ul style="list-style-type: none"> ● ไม่พบหลักฐานที่แสดงผลการประเมินใน SAR ในช่วงตรวจเยี่ยม
พอใช้	<ul style="list-style-type: none"> ● พบหลักฐานหรือข้อมูลเชิงประจักษ์ในช่วงตรวจเยี่ยม ตามจำนวนตัวชี้วัด 4 ข้อ ที่นำเสนอไว้ใน SAR
ดี	<ul style="list-style-type: none"> ● พบหลักฐานหรือข้อมูลเชิงประจักษ์ในช่วงตรวจเยี่ยม ตามจำนวนตัวชี้วัด 5 ข้อ ที่นำเสนอไว้ใน SAR
ดีมาก	<ul style="list-style-type: none"> ● พบหลักฐานหรือข้อมูลเชิงประจักษ์ในช่วงตรวจเยี่ยมที่แสดงผลการพัฒนาที่สูงขึ้นในช่วง 3 ปีการศึกษาอย่างต่อเนื่อง <u>และ</u> ● พบแนวทางรักษาผลการพัฒนาที่สูงขึ้น
ดีเยี่ยม	<ul style="list-style-type: none"> ● พบหลักฐานหรือข้อมูลเชิงประจักษ์ในช่วงตรวจเยี่ยมที่แสดงผลการพัฒนาที่สูงขึ้นในช่วง 3 ปีการศึกษาอย่างต่อเนื่อง <u>และ</u> ● พบแนวทางรักษาผลการพัฒนาที่สูงขึ้น<u>และ</u> ● พบหลักฐานแสดงให้เห็นว่าสถานศึกษามีแบบอย่างที่ดี (Best Practice) <u>หรือ</u> มีนวัตกรรม (Innovation)



เกณฑ์การประเมินจากการตรวจเยี่ยม (Site visit) ด้านการอาชีวศึกษา

ประกอบด้วย

1. พิจารณาผลการดำเนินการประกันคุณภาพภายในตามมาตรฐานของสถานศึกษา (IQA) ตามหลักฐานหรือข้อมูลเชิงประจักษ์ในช่วงตรวจเยี่ยม
2. ผู้ประเมินพิจารณาตามประเด็นของ สมศ. ตามเกณฑ์ “เกณฑ์การประเมินจากการตรวจเยี่ยม” และตัดสินระดับคุณภาพ ทั้งหมด 5 ระดับ คือ “ดีเยี่ยม” “ดีมาก” “ดี” “พอใช้” และ “ปรับปรุง”



มาตรฐานที่ 1 คุณลักษณะของผู้สำเร็จการศึกษาอาชีวศึกษาที่พึงประสงค์

ระดับ	เกณฑ์ตัดสิน
ปรับปรุง	<ul style="list-style-type: none"> ● ไม่พบหลักฐานที่แสดงผลการประเมินใน SAR ในช่วงตรวจเยี่ยม
พอใช้	<ul style="list-style-type: none"> ● พบหลักฐานหรือข้อมูลเชิงประจักษ์ในช่วงตรวจเยี่ยม ตามจำนวนตัวชี้วัด 4 ข้อ ที่นำเสนอไว้ใน SAR
ดี	<ul style="list-style-type: none"> ● พบหลักฐานหรือข้อมูลเชิงประจักษ์ในช่วงตรวจเยี่ยม ตามจำนวนตัวชี้วัด 5 ข้อ ที่นำเสนอไว้ใน SAR
ดีมาก	<ul style="list-style-type: none"> ● พบหลักฐานหรือข้อมูลเชิงประจักษ์ในช่วงตรวจเยี่ยมที่แสดงผลการพัฒน์ที่สูงขึ้นในช่วง 3 ปีการศึกษาอย่างต่อเนื่อง <u>และ</u> ● พบแนวทางรักษาผลการพัฒน์ที่สูงขึ้น
ดีเยี่ยม	<ul style="list-style-type: none"> ● พบหลักฐานหรือข้อมูลเชิงประจักษ์ในช่วงตรวจเยี่ยมที่แสดงผลการพัฒน์ที่สูงขึ้นในช่วง 3 ปีการศึกษาอย่างต่อเนื่อง <u>และ</u> ● พบแนวทางรักษาผลการพัฒน์ที่สูงขึ้น<u>และ</u> ● พบหลักฐานแสดงให้เห็นว่าสถานศึกษามีแบบอย่างที่ดี (Best Practice) <u>หรือ</u> มีนวัตกรรม (Innovation)

มาตรฐานที่ 2 การจัดการอาชีวศึกษา

ระดับ	เกณฑ์ตัดสิน
ปรับปรุง	<ul style="list-style-type: none"> ● ไม่พบหลักฐานที่แสดงผลการประเมินใน SAR ในช่วงตรวจเยี่ยม
พอใช้	<ul style="list-style-type: none"> ● พบหลักฐานหรือข้อมูลเชิงประจักษ์ในช่วงตรวจเยี่ยม ตามจำนวนตัวชี้วัด 4 ข้อ ที่นำเสนอไว้ใน SAR
ดี	<ul style="list-style-type: none"> ● พบหลักฐานหรือข้อมูลเชิงประจักษ์ในช่วงตรวจเยี่ยม ตามจำนวนตัวชี้วัด 5 ข้อ ที่นำเสนอไว้ใน SAR
ดีมาก	<ul style="list-style-type: none"> ● พบหลักฐานหรือข้อมูลเชิงประจักษ์ในช่วงตรวจเยี่ยมที่แสดงผลการพัฒนาระดับสูงในช่วง 3 ปี การศึกษาอย่างต่อเนื่อง <u>และ</u> ● พบแนวทางรักษาผลการพัฒนาระดับสูง
ดีเยี่ยม	<ul style="list-style-type: none"> ● พบหลักฐานหรือข้อมูลเชิงประจักษ์ในช่วงตรวจเยี่ยมที่แสดงผลการพัฒนาระดับสูงในช่วง 3 ปี การศึกษาอย่างต่อเนื่อง <u>และ</u> ● พบแนวทางรักษาผลการพัฒนาระดับสูง<u>และ</u> ● พบหลักฐานแสดงให้เห็นว่าสถานศึกษามีแบบอย่างที่ดี (Best Practice) <u>หรือ</u> มีนวัตกรรม (Innovation)

มาตรฐานที่ 3 การสร้างสังคมแห่งการเรียนรู้

ระดับ	เกณฑ์ตัดสิน
ปรับปรุง	<ul style="list-style-type: none"> ● ไม่พบหลักฐานที่แสดงผลการประเมินใน SAR ในช่วงตรวจเยี่ยม
พอใช้	<ul style="list-style-type: none"> ● พบหลักฐานหรือข้อมูลเชิงประจักษ์ในช่วงตรวจเยี่ยม ตามจำนวนตัวชี้วัด 4 ข้อ ที่นำเสนอไว้ใน SAR
ดี	<ul style="list-style-type: none"> ● พบหลักฐานหรือข้อมูลเชิงประจักษ์ในช่วงตรวจเยี่ยม ตามจำนวนตัวชี้วัด 5 ข้อ ที่นำเสนอไว้ใน SAR
ดีมาก	<ul style="list-style-type: none"> ● พบหลักฐานหรือข้อมูลเชิงประจักษ์ในช่วงตรวจเยี่ยมที่แสดงผลการพัฒนาที่สูงขึ้นในช่วง 3 ปีการศึกษาอย่างต่อเนื่อง <u>และ</u> ● พบแนวทางรักษาผลการพัฒนาที่สูงขึ้น
ดีเยี่ยม	<ul style="list-style-type: none"> ● พบหลักฐานหรือข้อมูลเชิงประจักษ์ในช่วงตรวจเยี่ยมที่แสดงผลการพัฒนาที่สูงขึ้นในช่วง 3 ปีการศึกษาอย่างต่อเนื่อง <u>และ</u> ● พบแนวทางรักษาผลการพัฒนาที่สูงขึ้น<u>และ</u> ● พบหลักฐานแสดงให้เห็นว่าสถานศึกษามีแบบอย่างที่ดี (Best Practice) <u>หรือ</u> มีนวัตกรรม (Innovation)

เกณฑ์การประเมินจากการตรวจเยี่ยม (Site visit) ศูนย์การศึกษานอกระบบและการศึกษาตามอัธยาศัย

ประกอบด้วย

1. พิจารณาผลการดำเนินการประกันคุณภาพภายในตามมาตรฐานของสถานศึกษา (IQA) ตามหลักฐานหรือข้อมูลเชิงประจักษ์ในช่วงตรวจเยี่ยม
2. ผู้ประเมินพิจารณาตามประเด็นของ สมศ. ตามเกณฑ์ “เกณฑ์การประเมินจากการตรวจเยี่ยม” และตัดสินระดับคุณภาพ ทั้งหมด 5 ระดับ คือ “ดีเยี่ยม” “ดีมาก” “ดี” “พอใช้” และ “ปรับปรุง”



มาตรฐานการศึกษาออกกระบบ ระดับการศึกษาขั้นพื้นฐาน



มาตรฐานที่ ๑ คุณภาพของผู้เรียนการศึกษานอกระบบ (ระดับการศึกษาขั้นพื้นฐาน)

ระดับ	เกณฑ์ตัดสิน
ปรับปรุง	<ul style="list-style-type: none"> ● ไม่พบหลักฐานที่แสดงผลการประเมินใน SAR ในช่วงตรวจเยี่ยม
พอใช้	<ul style="list-style-type: none"> ● พบหลักฐานหรือข้อมูลเชิงประจักษ์ในช่วงตรวจเยี่ยม ตามจำนวนตัวชี้วัด 4 ข้อ ที่นำเสนอไว้ใน SAR
ดี	<ul style="list-style-type: none"> ● พบหลักฐานหรือข้อมูลเชิงประจักษ์ในช่วงตรวจเยี่ยม ตามจำนวนตัวชี้วัด 5 ข้อ ที่นำเสนอไว้ใน SAR
ดีมาก	<ul style="list-style-type: none"> ● พบหลักฐานหรือข้อมูลเชิงประจักษ์ในช่วงตรวจเยี่ยมที่แสดงผลการพัฒหน้าที่สูงขึ้น ในช่วง 3 ปีงบประมาณอย่างต่อเนื่อง <u>และ</u> ● พบแนวทางรักษาผลการพัฒหน้าที่สูงขึ้น
ดีเยี่ยม	<ul style="list-style-type: none"> ● พบหลักฐานหรือข้อมูลเชิงประจักษ์ในช่วงตรวจเยี่ยมที่แสดงผลการพัฒหน้าที่สูงขึ้น ในช่วง 3 ปีงบประมาณอย่างต่อเนื่อง <u>และ</u> ● พบแนวทางรักษาผลการพัฒหน้าที่สูงขึ้น<u>และ</u> ● พบหลักฐานแสดงให้เห็นว่าสถานศึกษามีแบบอย่างที่ดี (Best Practice) <u>หรือ</u> มีนวัตกรรม (Innovation)

หมายเหตุ เกณฑ์ตัดสินพิจารณาจากมีชื่อหลักฐานหรือข้อมูลปรากฏใน SAR ตามจำนวนตัวชี้วัด



มาตรฐานที่ ๒ คุณภาพการจัดการศึกษาระบบ ระดับการศึกษาขั้นพื้นฐาน ที่เน้นผู้เรียนเป็นสำคัญ

ระดับ	เกณฑ์ตัดสิน
ปรับปรุง	<ul style="list-style-type: none">● ไม่พบหลักฐานที่แสดงผลการประเมินใน SAR ในช่วงตรวจเยี่ยม
พอใช้	<ul style="list-style-type: none">● พบหลักฐานหรือข้อมูลเชิงประจักษ์ในช่วงตรวจเยี่ยม ตามจำนวนตัวชี้วัด 4 ข้อ ที่นำเสนอไว้ใน SAR
ดี	<ul style="list-style-type: none">● พบหลักฐานหรือข้อมูลเชิงประจักษ์ในช่วงตรวจเยี่ยม ตามจำนวนตัวชี้วัด 5 ข้อ ที่นำเสนอไว้ใน SAR
ดีมาก	<ul style="list-style-type: none">● พบหลักฐานหรือข้อมูลเชิงประจักษ์ในช่วงตรวจเยี่ยมที่แสดงผลการพัฒนาที่สูงขึ้นในช่วง 3 ปีการศึกษาอย่างต่อเนื่อง และ● พบแนวทางรักษาผล หรือการพัฒนาที่สูงขึ้น
ดีเยี่ยม	<ul style="list-style-type: none">● พบหลักฐานหรือข้อมูลเชิงประจักษ์ในช่วงตรวจเยี่ยมที่แสดงผลการพัฒนาที่สูงขึ้นในช่วง 3 ปีการศึกษาอย่างต่อเนื่อง และ● พบแนวทางรักษาผล หรือการพัฒนาที่สูงขึ้นและ● พบหลักฐานแสดงให้เห็นว่าสถานศึกษามีแบบอย่างที่ดี (Best Practice) หรือ มีนวัตกรรม (Innovation)

หมายเหตุ เกณฑ์ตัดสินพิจารณาจากมีชื่อหลักฐานหรือข้อมูลปรากฏใน SAR ตามจำนวนตัวชี้วัด



มาตรฐานที่ ๓ คุณภาพการบริหารจัดการของสถานศึกษา

ระดับ	เกณฑ์ตัดสิน
ปรับปรุง	<ul style="list-style-type: none">● ไม่พบหลักฐานที่แสดงผลการประเมินใน SAR ในช่วงตรวจเยี่ยม
พอใช้	<ul style="list-style-type: none">● พบหลักฐานหรือข้อมูลเชิงประจักษ์ในช่วงตรวจเยี่ยม ตามจำนวนตัวชี้วัด 4 ข้อ ที่นำเสนอไว้ใน SAR
ดี	<ul style="list-style-type: none">● พบหลักฐานหรือข้อมูลเชิงประจักษ์ในช่วงตรวจเยี่ยม ตามจำนวนตัวชี้วัด 5 ข้อ ที่นำเสนอไว้ใน SAR
ดีมาก	<ul style="list-style-type: none">● พบหลักฐานหรือข้อมูลเชิงประจักษ์ในช่วงตรวจเยี่ยมที่แสดงผลการพัฒนาที่สูงขึ้นในช่วง 3 ปีการศึกษาอย่างต่อเนื่อง <u>และ</u>● พบแนวทางรักษาผล หรือการพัฒนาที่สูงขึ้น
ดีเยี่ยม	<ul style="list-style-type: none">● พบหลักฐานหรือข้อมูลเชิงประจักษ์ในช่วงตรวจเยี่ยมที่แสดงผลการพัฒนาที่สูงขึ้นในช่วง 3 ปีการศึกษาอย่างต่อเนื่อง <u>และ</u>● พบแนวทางรักษาผล หรือการพัฒนาที่สูงขึ้น<u>และ</u>● พบหลักฐานแสดงให้เห็นว่าสถานศึกษามีแบบอย่างที่ดี (Best Practice) <u>หรือ</u> มีนวัตกรรม (Innovation)

หมายเหตุ เกณฑ์ตัดสินพิจารณาจากมีชื่อหลักฐานหรือข้อมูลปรากฏใน SAR ตามจำนวนตัวชี้วัด



มาตรฐานการศึกษาต่อเนื่อง





มาตรฐานที่ ๑ คุณภาพของผู้เรียนการศึกษาต่อเนื่อง

ระดับ	เกณฑ์ตัดสิน
ปรับปรุง	<ul style="list-style-type: none">● ไม่พบหลักฐานที่แสดงผลการประเมินใน SAR ในช่วงตรวจเยี่ยม
พอใช้	<ul style="list-style-type: none">● พบหลักฐานหรือข้อมูลเชิงประจักษ์ในช่วงตรวจเยี่ยม ตามจำนวนตัวชี้วัด 4 ข้อ ที่นำเสนอไว้ใน SAR
ดี	<ul style="list-style-type: none">● พบหลักฐานหรือข้อมูลเชิงประจักษ์ในช่วงตรวจเยี่ยม ตามจำนวนตัวชี้วัด 5 ข้อ ที่นำเสนอไว้ใน SAR
ดีมาก*	<ul style="list-style-type: none">● พบหลักฐานหรือข้อมูลเชิงประจักษ์ในช่วงตรวจเยี่ยมที่แสดงผลการพัฒน์ที่สูงขึ้นในช่วง 3 ปีการศึกษาอย่างต่อเนื่อง <u>และ</u>● พบแนวทางรักษาผล <u>หรือ</u>การพัฒน์ที่สูงขึ้น
ดีเยี่ยม*	<ul style="list-style-type: none">● พบหลักฐานหรือข้อมูลเชิงประจักษ์ในช่วงตรวจเยี่ยมที่แสดงผลการพัฒน์ที่สูงขึ้นในช่วง 3 ปีการศึกษาอย่างต่อเนื่อง <u>และ</u>● พบแนวทางรักษาผล <u>หรือ</u>การพัฒน์ที่สูงขึ้น<u>และ</u>● พบหลักฐานแสดงให้เห็นว่าสถานศึกษามีแบบอย่างที่ดี (Best Practice) <u>หรือ</u> มีนวัตกรรม (Innovation)

หมายเหตุ * อยู่ระหว่างพิจารณาแนวทางการตัดสินให้สอดคล้องกับการดำเนินการตามบริบทของสถานศึกษา

มาตรฐานที่ ๒ คุณภาพการจัดการเรียนรู้การศึกษาต่อเนื่อง

ระดับ	เกณฑ์ตัดสิน
ปรับปรุง	<ul style="list-style-type: none"> ● ไม่พบหลักฐานที่แสดงผลการประเมินใน SAR ในช่วงตรวจเยี่ยม
พอใช้	<ul style="list-style-type: none"> ● พบหลักฐานหรือข้อมูลเชิงประจักษ์ในช่วงตรวจเยี่ยม ตามจำนวนตัวชี้วัด 4 ข้อ ที่นำเสนอไว้ใน SAR
ดี	<ul style="list-style-type: none"> ● พบหลักฐานหรือข้อมูลเชิงประจักษ์ในช่วงตรวจเยี่ยม ตามจำนวนตัวชี้วัด 5 ข้อ ที่นำเสนอไว้ใน SAR
ดีมาก*	<ul style="list-style-type: none"> ● พบหลักฐานหรือข้อมูลเชิงประจักษ์ในช่วงตรวจเยี่ยมที่แสดงผลการพัฒนาที่สูงขึ้นในช่วง 3 ปีการศึกษาอย่างต่อเนื่อง และ ● พบแนวทางรักษาผล หรือการพัฒนาที่สูงขึ้น
ดีเยี่ยม*	<ul style="list-style-type: none"> ● พบหลักฐานหรือข้อมูลเชิงประจักษ์ในช่วงตรวจเยี่ยมที่แสดงผลการพัฒนาที่สูงขึ้นในช่วง 3 ปีการศึกษาอย่างต่อเนื่อง และ ● พบแนวทางรักษาผล หรือการพัฒนาที่สูงขึ้นและ ● พบหลักฐานแสดงให้เห็นว่าสถานศึกษามีแบบอย่างที่ดี (Best Practice) หรือ มีนวัตกรรม (Innovation)

หมายเหตุ * อยู่ระหว่างพิจารณาแนวทางการตัดสินให้สอดคล้องกับการดำเนินการตามบริบทของสถานศึกษา



มาตรฐานการศึกษาตามอัธยาศัย



มาตรฐานที่ ๑ คุณภาพของผู้รับบริการการศึกษาตามอัยาคัย

ระดับ	เกณฑ์ตัดสิน
ปรับปรุง	<ul style="list-style-type: none">● ไม่พบหลักฐานที่แสดงผลการประเมินใน SAR ในช่วงตรวจเยี่ยม
พอใช้	<ul style="list-style-type: none">● พบหลักฐานหรือข้อมูลเชิงประจักษ์ในช่วงตรวจเยี่ยม ตามจำนวนตัวชี้วัด 4 ข้อ ที่นำเสนอไว้ใน SAR
ดี	<ul style="list-style-type: none">● พบหลักฐานหรือข้อมูลเชิงประจักษ์ในช่วงตรวจเยี่ยม ตามจำนวนตัวชี้วัด 5 ข้อ ที่นำเสนอไว้ใน SAR
ดีมาก*	<ul style="list-style-type: none">● พบหลักฐานหรือข้อมูลเชิงประจักษ์ในช่วงตรวจเยี่ยมที่แสดงผลการพัฒนาที่สูงขึ้นในช่วง 3 ปีการศึกษาอย่างต่อเนื่อง <u>และ</u>● พบแนวทางรักษาผล <u>หรือ</u>การพัฒนาที่สูงขึ้น
ดีเยี่ยม*	<ul style="list-style-type: none">● พบหลักฐานหรือข้อมูลเชิงประจักษ์ในช่วงตรวจเยี่ยมที่แสดงผลการพัฒนาที่สูงขึ้นในช่วง 3 ปีการศึกษาอย่างต่อเนื่อง <u>และ</u>● พบแนวทางรักษาผล <u>หรือ</u>การพัฒนาที่สูงขึ้น<u>และ</u>● พบหลักฐานแสดงให้เห็นว่าสถานศึกษามีแบบอย่างที่ดี (Best Practice) <u>หรือ</u> มีนวัตกรรม (Innovation)

หมายเหตุ * อยู่ระหว่างพิจารณาแนวทางการตัดสินให้สอดคล้องกับการดำเนินการตามบริบทของสถานศึกษา



มาตรฐานที่ ๒ คุณภาพการจัดการศึกษาตามอรรถาศัย

ระดับ	เกณฑ์ตัดสิน
ปรับปรุง	<ul style="list-style-type: none"> ● ไม่พบหลักฐานที่แสดงผลการประเมินใน SAR ในช่วงตรวจเยี่ยม
พอใช้	<ul style="list-style-type: none"> ● พบหลักฐานหรือข้อมูลเชิงประจักษ์ในช่วงตรวจเยี่ยม ตามจำนวนตัวชี้วัด 4 ข้อ ที่นำเสนอไว้ใน SAR
ดี	<ul style="list-style-type: none"> ● พบหลักฐานหรือข้อมูลเชิงประจักษ์ในช่วงตรวจเยี่ยม ตามจำนวนตัวชี้วัด 5 ข้อ ที่นำเสนอไว้ใน SAR
ดีมาก*	<ul style="list-style-type: none"> ● พบหลักฐานหรือข้อมูลเชิงประจักษ์ในช่วงตรวจเยี่ยมที่แสดงผลการพัฒนาที่สูงขึ้นในช่วง 3 ปีการศึกษาอย่างต่อเนื่อง <u>และ</u> ● พบแนวทางรักษาผล <u>หรือ</u>การพัฒนาที่สูงขึ้น
ดีเยี่ยม*	<ul style="list-style-type: none"> ● พบหลักฐานหรือข้อมูลเชิงประจักษ์ในช่วงตรวจเยี่ยมที่แสดงผลการพัฒนาที่สูงขึ้นในช่วง 3 ปีการศึกษาอย่างต่อเนื่อง <u>และ</u> ● พบแนวทางรักษาผล <u>หรือ</u>การพัฒนาที่สูงขึ้น<u>และ</u> ● พบหลักฐานแสดงให้เห็นว่าสถานศึกษามีแบบอย่างที่ดี (Best Practice) <u>หรือ</u> มีนวัตกรรม (Innovation)

หมายเหตุ * อยู่ระหว่างพิจารณาแนวทางการตัดสินให้สอดคล้องกับการดำเนินการตามบริบทของสถานศึกษา



แผนการประเมินคุณภาพภายนอกของ สมศ.

สถานศึกษาที่ได้วิเคราะห์ SAR ไว้แล้ว



ศูนย์พัฒนาเด็ก

จำนวน

1,482

แห่ง



สถานศึกษาขั้นพื้นฐาน

จำนวน

2,069

แห่ง



วัตถุประสงค์พิเศษ

จำนวน

80

แห่ง



ด้านการอาชีวศึกษา

จำนวน

199

แห่ง

แผนการประเมินคุณภาพภายนอกของ สมศ. สถานศึกษาที่ได้วิเคราะห์ SAR ไว้แล้ว

กิจกรรม	ไตรมาส 1	ไตรมาส 1	ไตรมาส 3	ไตรมาส 4	หมายเหตุ
	ต.ค. – ธ.ค. 63	ม.ค. – มี.ค. 64	เม.ย. – มิ.ย. 64	ก.ค. – ก.ย. 64	
1. หน่วยงานต้นสังกัดจัดส่ง SAR ปีการศึกษา 2562 มายังระบบ E-SAR สมศ.	ภายใน 30 ต.ค. 63				
2. สมศ. จัดเตรียม SAR ให้หน่วยประเมิน/ คณะผู้ประเมิน	ภายใน สัปดาห์ที่สอง ของเดือน พ.ย. 63				
3. หน่วยประเมินบริหารจัดการให้ผู้ประเมิน (ทีมเดิมที่ได้ PA SAR ไว้แล้ว)/คณะผู้ประเมิน ประเมิน SAR ตามขั้นตอนที่ สมศ. กำหนด	16 พ.ย. 63 ถึง 31 ธ.ค. 63				

หมายเหตุ การเบิกจ่ายค่าตอบแทนการประเมินให้ผู้ประเมินภายนอกและหน่วยประเมิน แบ่งเป็น **งวดที่ 1 คณะกรรมการ สมศ. ให้การรับรองผลการประเมิน SAR แล้ว** และ **งวดที่ 2** ภายหลังจากคณะกรรมการ สมศ. ให้การรับรองผลการประเมินจากการตรวจเยี่ยม (ถ้ามี) แล้ว ทั้งนี้ มีระยะเวลาการเบิกจ่ายแต่ละงวด ประมาณ 1 - 2 สัปดาห์

แผนการประเมินคุณภาพภายนอกของ สมศ. สถานศึกษาที่ได้วิเคราะห์ SAR ไว้แล้ว

กิจกรรม	ไตรมาส 1	ไตรมาส 1	ไตรมาส 3	ไตรมาส 4	หมายเหตุ
	ต.ค. - ธ.ค. 63	ม.ค. - มี.ค. 64	เม.ย. - มิ.ย. 64	ก.ค. - ก.ย. 64	
4. หน่วยประเมินบริหารจัดการให้ผู้ประเมิน/ คณะผู้ประเมินลงพื้นที่ตรวจเยี่ยม (Site visit) สถานศึกษา (ตามคำร้องขอ) ตามขั้นตอนที่ สมศ. กำหนด	ธ.ค. 63 - ก.พ. 64				
5. สมศ. รับรองรายงานผลการประเมิน คุณภาพภายนอก		ม.ค. - มี.ค. 64			
6. สมศ. แจ้งผลการประเมินต่อสถานศึกษา และหน่วยงานต้นสังกัด		มี.ค. 64			

หมายเหตุ การเบิกจ่ายค่าตอบแทนการประเมินให้ผู้ประเมินภายนอกและหน่วยประเมิน แบ่งเป็น **งวดที่ 1 คณะกรรมการ สมศ. ให้การรับรองผลการประเมิน SAR แล้ว และ** **งวดที่ 2** ภายหลังจากคณะกรรมการ สมศ. ให้การรับรองผลการประเมินจากการตรวจเยี่ยม (ถ้ามี) แล้ว ทั้งนี้ มีระยะเวลาการเบิกจ่ายแต่ละงวด ประมาณ 1 - 2 สัปดาห์

แผนการประเมินคุณภาพภายนอกของ สมศ.

ในปีงบประมาณ พ.ศ. 2564



ศูนย์พัฒนาเด็ก

จำนวน 6,000 แห่ง



สถานศึกษาขั้นพื้นฐาน

จำนวน 10,118 แห่ง



วัตถุประสงค์พิเศษ

จำนวน 220 แห่ง



กศน.

จำนวน 188 แห่ง



ด้านการอาชีวศึกษา

จำนวน 245 แห่ง

หมายเหตุ จำนวนสถานศึกษาที่ต้องประเมินคุณภาพภายนอก อาจมีเพิ่มขึ้นตามจำนวน SAR ที่ได้รับจากหน่วยงานต้นสังกัด

แผนการประเมินคุณภาพภายนอกของ สมศ. ในปีงบประมาณ พ.ศ. 2564

กิจกรรม	ไตรมาส 1	ไตรมาส 2	ไตรมาส 3	ไตรมาส 4	หมายเหตุ
	ต.ค. – ธ.ค. 63	ม.ค. – มี.ค. 64	เม.ย. – มิ.ย. 64	ก.ค. – ก.ย. 64	
1. หน่วยงานต้นสังกัดจัดส่ง SAR ปีการศึกษา 2562 มายังระบบ E-SAR สมศ.	ภายใน 30 พ.ย. 63				
2. สมศ. จัดเตรียม SAR ให้หน่วยประเมิน	ภายใน 30 ธ.ค. 63				
3. สำนักงานจัดคณะผู้ประเมิน/หน่วยประเมินจัดคณะผู้ประเมิน และบริหารจัดการให้ผู้ประเมินประเมิน SAR ตามขั้นตอนที่ สมศ. กำหนด ทั้งศูนย์พัฒนาเด็ก สถานศึกษาขั้นพื้นฐาน วัตถุประสงค์พิเศษ และด้านการอาชีวศึกษา		ม.ค. – ส.ค. 64			

หมายเหตุ การเบิกจ่ายค่าตอบแทนการประเมินให้ผู้ประเมินภายนอกและหน่วยประเมิน แบ่งเป็น **งวดที่ 1** คณะกรรมการ สมศ. ให้การรับรองผลการประเมิน SAR แล้ว และ**งวดที่ 2** ภายหลังจากคณะกรรมการ สมศ. ให้การรับรองผลการประเมินจากการตรวจเยี่ยม (ถ้ามี) แล้ว ทั้งนี้ มีระยะเวลาการเบิกจ่ายแต่ละงวด ประมาณ 1 - 2 สัปดาห์



แผนการประเมินคุณภาพภายนอกของ สมศ. ในปีงบประมาณ พ.ศ. 2564

กิจกรรม	ไตรมาส 1	ไตรมาส 2	ไตรมาส 3	ไตรมาส 4	หมายเหตุ
	ต.ค. - ธ.ค. 63	ม.ค. - มี.ค. 64	เม.ย. - มิ.ย. 64	ก.ค. - ก.ย. 64	
4. สำนักงาน/หน่วยประเมินบริหารจัดการให้ผู้ประเมินลงพื้นที่ตรวจเยี่ยม (Site visit) สถานศึกษา (ตามคำร้องขอ) ตามขั้นตอนที่ สมศ. กำหนด			ก.พ. - ส.ค. 64		
5. สมศ. รับรองรายงานผลการประเมินคุณภาพภายนอก			มี.ค. - ก.ย. 64		
6. สมศ. แจ้งผลการประเมินต่อสถานศึกษาและหน่วยงานต้นสังกัด			เม.ย. - ก.ย. 64		

หมายเหตุ การเบิกจ่ายค่าตอบแทนการประเมินให้ผู้ประเมินภายนอกและหน่วยประเมิน แบ่งเป็น **งวดที่ 1 คณะกรรมการ สมศ. ให้การรับรองผลการประเมิน SAR แล้ว** และ **งวดที่ 2** ภายหลังจากคณะกรรมการ สมศ. ให้การรับรองผลการประเมินจากการตรวจเยี่ยม (ถ้ามี) แล้ว ทั้งนี้ มีระยะเวลาการเบิกจ่ายแต่ละงวด ประมาณ 1 - 2 สัปดาห์

ข้อกำหนดการขึ้นทะเบียนของผู้ประเมินภายนอก

- ภายในระยะเวลา 2 ปี **ต้องไม่เคยมีผลประโยชน์ทับซ้อน** หรือ **บทบาทขัดแย้งกับสถานศึกษา**
- **รักษาจรรยาบรรณ** ของผู้ประเมินภายนอกอย่างเคร่งครัด
- **ดำเนินการประเมิน** อย่างมีประสิทธิภาพ **ตามแนวทางและวิธีการที่ สมศ. กำหนด**
- **ไม่ปฏิเสธงานที่ได้รับมอบหมาย** จาก สมศ. เว้นแต่ได้รับอนุญาตจาก สมศ.
- **เมื่อได้รับการมอบหมาย** จาก สมศ. **แล้วจะต้องดำเนินการให้แล้วเสร็จภายในระยะเวลาที่กำหนด**
- **จัดทำรายงานการประเมิน** ให้เป็นไป **ตามหลักเกณฑ์และวิธีการที่ สมศ. กำหนด**
- **หากพบว่ารายงานการประเมินไม่เป็นไปตามหลักเกณฑ์** ต้องดำเนินการ **ปรับปรุงแก้ไข** รายงานการประเมินให้ถูกต้องและครบถ้วน

ข้อกำหนดการขึ้นทะเบียนของผู้ประเมินภายนอก

- ยินยอมให้นำผลประเมินการปฏิบัติหน้าที่มาพิจารณาเพื่อประกอบการต่ออายุการรับรองเป็นผู้ประเมินภายนอก
- ถ้าหากผู้ประเมิน **ถูกร้องเรียนและมีคำสั่งลงโทษ** หรือ **ถูกร้องเรียนและอยู่ระหว่างการสอบสวนข้อเท็จจริง** หรือไม่อาจปฏิบัติหน้าที่ในการประเมินสถานศึกษาตามที่ สมศ. มอบหมาย **ต้องยินยอมให้ สมศ. ปฏิเสธต่ออายุการรับรองเป็นผู้ประเมินภายนอก**
- ในกรณีที่ **ปฏิบัติหน้าที่ไม่เป็นไปตามหลักเกณฑ์** ข้อหนึ่งข้อใดที่กำหนดไว้ **ถือเป็นการไม่รับผิดชอบงานในหน้าที่และเป็นการกระทำผิดร้ายแรง** ตามระเบียบสำนักงานฯ **และยินยอมให้ดำเนินการตามกฎหมาย ระเบียบ ข้อบังคับ ประกาศ และหลักเกณฑ์ของ สมศ. โดยไม่เรียกร้องหรือโต้แย้งตามกฎหมายด้วยประการใดๆ**

การปฏิบัติหน้าที่ในการประเมินของผู้ประเมินภายนอก



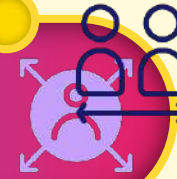
ผู้ประเมินภายนอกต้องเป็นผู้ประเมินมืออาชีพ
 และปรับวิธีการประเมินคุณภาพภายนอก
 ตามรูปแบบการจัดการเรียนการสอนแบบ New Normal

เข้าใจเกณฑ์การประเมินจากการวิเคราะห์ SAR

และการประเมินจากการลงพื้นที่ตรวจสอบว่าแตกต่างกันอย่างไร

ตามเกณฑ์การประเมินที่ สมศ. กำหนด

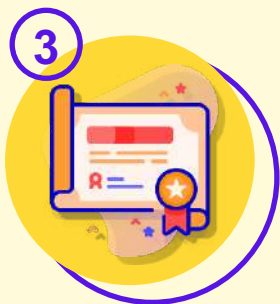
ระบบ QC100



1 ประเมินผู้ประเมินทุกคน ทุกระดับการศึกษา เพราะผู้ประเมินภายนอกถือเป็นหัวใจสำคัญที่จะทำหน้าที่ตามพันธกิจหลักของ สมศ. ก้าวสู่ความสำเร็จได้



2 ระบบ QC100 เป็นเครื่องมือที่จะทำให้มีการประเมินรอบด้าน (สถานศึกษา / ผู้ประเมิน / สมศ.)



3 เป็นระบบหนึ่งที่ใช้ในการประมวลผลการปฏิบัติงานของผู้ประเมินภายนอก และนำผลมาวิเคราะห์และใช้ในการพัฒนาผู้ประเมินภายนอก

เรามา . . . ร่วมมือกัน

สร้างวัฒนธรรมคุณภาพการศึกษา



และ

การประเมินแบบกัลยาณมิตร

เพื่อยกระดับคุณภาพการศึกษา ของชาติ



สำนักงานรับรองมาตรฐานและประเมินคุณภาพการศึกษา (องค์การมหาชน)

ชั้น 24 อาคารพญาไทพลาซ่า เลขที่ 128 ถนนพญาไท
แขวงทุ่งพญาไท เขตราชเทวี กรุงเทพมหานคร

WWW.ONESQA.OR.TH