



แนวทางการดำเนินงานติดตามค้นหา
เด็กตกหล่นและเด็กออกกลางคัน
ให้กลับเข้าสู่ระบบการศึกษา



สำนักงานคณะกรรมการ
ส่งเสริมการศึกษาเอกชน

ส่งเสริมการศึกษาเอกชน

วัตถุประสงค์

1

เพื่อติดตามค้นหาเด็กตกหล่นและเด็กออกกลางคัน
ให้กลับเข้าสู่ระบบการศึกษา และได้รับการศึกษาอย่างมีคุณภาพ

2

เพื่อให้เด็กที่กลับเข้าสู่ระบบการศึกษา ได้รับการศึกษาอย่างน้อยจบ
การศึกษาภาคบังคับ หรือได้ศึกษาต่อในระดับที่สูงขึ้น หรือการฝึกอบรม
อาชีพและพัฒนาฝีมือเพื่อการมีงานทำ

3

เพื่อดูแล ช่วยเหลือ ส่งต่อ โดยบูรณาการดำเนินงานร่วมกับ
หน่วยงานการศึกษาที่เกี่ยวข้องทุกระดับ (ก่อนประถมศึกษา
ประถมศึกษา มัธยมศึกษา อาชีวศึกษา อุดมศึกษา และ กศน.)

ขอบเขตงาน



ติดตาม
ค้นหา

นำกลับเข้าสู่
ระบบ
การศึกษา

ภารกิจ

ส่งเสริม
การใช้ระบบ
ดูแล
ช่วยเหลือ
นักเรียน

ได้รับ
การศึกษา
ไม่ต่ำกว่า
ภาคบังคับ

ประสาน
หน่วยงาน/
ภาคี
เครือข่าย

เด็กหลุดออกจากระบบ = 0

ได้รับการศึกษาที่มีคุณภาพ



ระยะเวลาดำเนินการ

ระยะเร่งด่วน : ก.พ.- 16 พ.ค.65

Drop Out

คำจำกัดความ



สำนักงานคณะกรรมการ
ส่งเสริมการศึกษาเอกชน

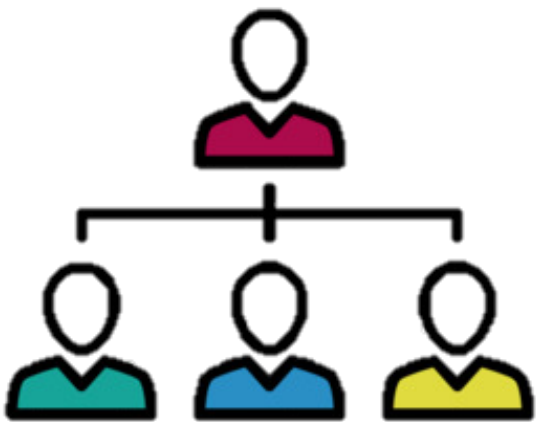
Drop Out

คำจำกัดความ

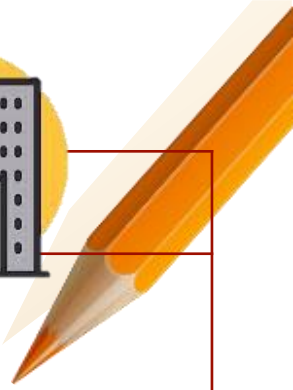
“เด็ก”	ประชากรวัยเรียนที่อยู่ในช่วงอายุ 3 – 18 ปี และเด็กพิการ ตั้งแต่แรกพบความพิการถึงอายุ 18 ปี
“เด็กตกหล่นและเด็กออกกลางคัน”	เด็กในวัยการศึกษาขั้นพื้นฐานที่เคยเข้าเรียนในสถานศึกษาแล้ว แต่ออกจากสถานศึกษาก่อนที่จะจบการศึกษาขั้นพื้นฐาน
“การศึกษาภาคบังคับ”	การศึกษาในระดับชั้นประถมศึกษาปีที่ 1 ถึงชั้นมัธยมศึกษาปีที่ 3
“การศึกษาขั้นพื้นฐาน”	การศึกษาระดับก่อนประถมศึกษาถึงระดับมัธยมศึกษาตอนปลาย
“เด็กที่ต้องติดตามและค้นหา”	เด็กตกหล่นและเด็กออกกลางคันของโรงเรียนเอกชนในระบบ ที่คัดกรองมาจากระบบงานทะเบียนโรงเรียนเอกชน (REGIS) ในภาคเรียนที่ 1/2564 นำมาเปรียบเทียบกับภาคเรียนที่ 2/2564 และดำเนินการตรวจสอบความซ้ำซ้อนจากศูนย์เทคโนโลยีสารสนเทศและการสื่อสาร สป. แล้ว
“สถานศึกษา”	โรงเรียนเอกชนในระบบ ซึ่งหมายรวมถึงโรงเรียนประเภทสามัญศึกษา และโรงเรียนนานาชาติ ที่มีเด็กตกหล่นและเด็กออกกลางคัน ปี 2564



บทบาทของหน่วยงานที่เกี่ยวข้อง



1. สำนักงานคณะกรรมการการศึกษาขั้นพื้นฐาน
2. สำนักงานคณะกรรมการส่งเสริมการศึกษาเอกชน
3. สำนักงานศึกษาธิการจังหวัด/ สำนักงานการศึกษาเอกชนจังหวัด
4. โรงเรียนเอกชนในระบบ (ประเภทสามัญศึกษาและนานาชาติ)



- 1 **จัดทำข้อมูลสารสนเทศ** เด็กตกหล่นและเด็กออกกลางคันเป็นรายบุคคล จัดส่งให้ สพฐ.
- 2 **สพฐ. จัดทำฐานข้อมูลจำนวนเด็กที่ต้องติดตามค้นหา** จำนวนเด็กที่ยังไม่ได้ติดตาม จำนวนเด็กที่ติดตามพบตัว และติดตามแล้วไม่พบตัว เผยแพร่ผ่านทางเว็บไซต์ <https://dropout.edudev.in.th>
- 3 **สพฐ. จัดทำ Application “พาน้องกลับมาเรียน”** ที่ทำหน้าที่ในการแจ้งตำแหน่งที่ตั้ง (Check in) โดยระบุสถานะของเด็กตกหล่นและเด็กออกกลางคัน
- 4 **จัดทำแนวทางการดำเนินงานติดตามค้นหา** โดยกำหนดบทบาทหน้าที่ของหน่วยงานแต่ละระดับ (สช./ ศธจ./ สช.จังหวัด /สถานศึกษาเอกชน)
- 5 **ส่งเสริมการใช้ระบบการดูแลช่วยเหลือนักเรียน** ที่เข้มแข็งและมีประสิทธิภาพ เพื่อป้องกันเด็กออกจากระบบการศึกษา
- 6 **ชี้แจง สร้างความเข้าใจ ประชาสัมพันธ์** แนวทางการดำเนินงานติดตามค้นหาเด็กตกหล่นและเด็กออกกลางคันฯ
- 7 **ประสานการดำเนินงาน** กับหน่วยงานในสังกัดทุกระดับ หน่วยงานที่ร่วมบันทึกข้อตกลงความร่วมมือ (MOU) และภาคีเครือข่าย
- 8 **กำกับ ติดตาม และรายงานผล** การดำเนินงานในภาพรวม เสนอกระทรวงศึกษาธิการ
- 9 **กรณี ติดตามค้นหาแล้วไม่พบตัวเด็ก ดำเนินการส่งต่อข้อมูล** ให้กับกระทรวงศึกษาธิการ เพื่อรวบรวม และส่งต่อข้อมูลให้กับหน่วยงานที่ร่วมบันทึกข้อตกลงความร่วมมือ (MOU)



- 1 **แต่งตั้งคณะทำงาน** มีเลขาธิการ เป็นประธาน **กำหนดแผนงานและแนวทางการดำเนินงาน**
- 2 **ตรวจสอบ วิเคราะห์ ข้อมูลเด็กตกหล่นและเด็กออกกลางคัน** ที่ได้รับแจ้งจาก สช. ให้ถูกต้อง ครบถ้วน สมบูรณ์
- 3 **ส่งเสริม สนับสนุน สถานศึกษาในการติดตามค้นหา** โดยวิเคราะห์ปัญหา สาเหตุ วิธีการแก้ไขปัญหาคือ เป็นรายบุคคล และดำเนินการนำเด็กเข้าสู่ระบบการศึกษา
- 4 ลงพื้นที่**ติดตามค้นหา**เด็กตกหล่นและเด็กออกกลางคัน โดยใช้ Mobile Application “พาน้องกลับมาเรียน” และเว็บไซต์ <https://dropout.edudev.in.th> เป็นเครื่องมือในการติดตามและรายงานผล
- 5 **ปฏิบัติงานร่วมกับสถานศึกษา หน่วยงานที่เกี่ยวข้อง และภาคีเครือข่ายในพื้นที่**
- 6 **ส่งเสริมการใช้ระบบการดูแลช่วยเหลือนักเรียน** ที่เข้มแข็งและมีประสิทธิภาพ เพื่อป้องกันเด็กออกจากระบบการศึกษา
- 7 **ประสานการดำเนินงาน**กับหน่วยงานในสังกัดทุกระดับ หน่วยงานที่ร่วมบันทึกข้อตกลงความร่วมมือ (MOU) และภาคีเครือข่าย
- 8 **กำกับ ติดตาม และรายงานผล**การดำเนินงานระดับพื้นที่ เสนอสำนักงานคณะกรรมการส่งเสริมการศึกษาเอกชน

สำนักงานศึกษาธิการจังหวัด / สำนักงานการศึกษาเอกชนจังหวัด



- 1 แต่งตั้งคณะทำงาน** โดยมีองค์ประกอบของคณะทำงานเป็นไปตามความเหมาะสมของพื้นที่
สำนักงานศึกษาธิการจังหวัด (ยกเว้น จ.ยะลา ปัตตานี นราธิวาส สงขลา สตูล)
ศึกษาธิการจังหวัด ประธาน
รอง ผอ.ศึกษาธิการจังหวัด ที่กำกับดูแลกลุ่มพัฒนาการศึกษา รองประธาน
ผอ.กลุ่มพัฒนาการศึกษา คณะทำงานและเลขานุการ
สำนักงานการศึกษาเอกชนจังหวัด (ยะลา ปัตตานี นราธิวาส สงขลา สตูล)
ผอ.สำนักงานศึกษาธิการจังหวัด ประธาน
รองผู้อำนวยการ ที่กำกับ ดูแลกลุ่มพัฒนาคุณภาพ ฯ รองประธาน
ผู้อำนวยการกลุ่มพัฒนาคุณภาพและมาตรฐานการศึกษา คณะทำงานและเลขานุการ
- 2 ชี้แจง สร้างความเข้าใจ ประชาสัมพันธ์** แผนและแนวทางการดำเนินงานติดตามค้นหาเด็กตกหล่นและ
เด็กออกกลางคันกลับเข้าสู่ระบบการศึกษาให้สถานศึกษาในสังกัดทราบและถือปฏิบัติ

สำนักงานศึกษาธิการจังหวัด/สำนักงานการศึกษาเอกชนจังหวัด (ต่อ)



- 3 **ตรวจสอบ วิเคราะห์ ข้อมูลเด็กตกหล่นและเด็กออกกลางคัน**ที่ได้รับแจ้งจาก สช. ให้ถูกต้อง ครบถ้วน สมบูรณ์
- 4 **ส่งเสริม สนับสนุน สถานศึกษาในการติดตามค้นหา** โดยวิเคราะห์ปัญหา สาเหตุ วิธีการแก้ไขปัญหาคือ เป็นรายบุคคล และดำเนินการนำเด็กเข้าสู่ระบบการศึกษา พร้อมจัดทำแผนป้องกันเด็กออกจาก ระบบการศึกษาขั้นพื้นฐาน
- 5 **ลงพื้นที่ติดตามค้นหา**เด็กตกหล่นและเด็กออกกลางคัน โดยใช้ Mobile Application “พาน้องกลับมาเรียน” และเว็บไซต์ <https://dropout.edudev.in.th> เป็นเครื่องมือในการติดตามและรายงานผล
- 6 **ปฏิบัติงานร่วมกับสถานศึกษา หน่วยงานที่เกี่ยวข้อง และภาคีเครือข่ายในพื้นที่**
- 7 **กำกับ ติดตาม รายงานผล**การดำเนินงานในภาพรวม เสนอสำนักงานคณะกรรมการ การศึกษาขั้นพื้นฐาน (สพฐ.)

โรงเรียนเอกชนประเภทสามัญศึกษาและนานาชาติ (ที่มีเด็กตกหล่นและเด็กออกกลางคัน)



- 1 **แต่งตั้งคณะกรรมการ** โดยมีองค์ประกอบของคณะกรรมการเป็นไปตามบริบทของสถานศึกษา
- 2 **ตรวจสอบ วิเคราะห์ ข้อมูลเด็กตกหล่นและเด็กออกกลางคัน** ที่ได้รับแจ้งจาก ศธจ. หรือ สช.จังหวัด ให้ถูกต้อง ครบถ้วน และสมบูรณ์
- 3 **แก้ปัญหาเด็กตกหล่นและเด็กออกกลางคันเป็นรายบุคคล** โดยวิเคราะห์สภาพปัญหา หาสาเหตุ และวิธีการแก้ไขปัญหา และดำเนินการนำเด็กเข้าสู่ระบบการศึกษา พร้อมจัดทำแผนป้องกันเด็กออกจากระบบการศึกษาขั้นพื้นฐาน
- 4 **ติดตามค้นหาเด็กตกหล่นและเด็กออกกลางคันและบันทึกข้อมูล** โดยใช้ Mobile Application “พาน้องกลับมาเรียน” และเว็บไซต์ <https://dropout.edudev.in.th> เป็นเครื่องมือในการติดตาม และรายงานผล

โรงเรียนเอกชนประเภทสามัญศึกษาและนานาชาติ
(ที่มีเด็กตกหล่นและเด็กออกกลางคัน) ต่อ



- 5 ดำเนินงานตามระบบการดูแลช่วยเหลือนักเรียนที่เข้มแข็งและมีประสิทธิภาพ เพื่อป้องกันเด็กออกจากระบบการศึกษาขั้นพื้นฐาน
- 6 สรุปและรายงานผลการดำเนินงาน ให้สำนักงานศึกษาธิการจังหวัด/สำนักงานการศึกษาเอกชนจังหวัด (สช.จังหวัด)

สำนักงานคณะกรรมการส่งเสริมการศึกษาเอกชนกับโรงเรียนใน กทม.



- ① **ตรวจสอบ วิเคราะห์ ข้อมูลเด็กตกหล่นและเด็กออกกลางคัน**ที่ได้รับแจ้งจาก สช. ให้ถูกต้อง ครบถ้วน สมบูรณ์
- ② **ส่งเสริม สนับสนุน สถานศึกษาในการติดตามค้นหา** โดยวิเคราะห์ปัญหา สาเหตุ วิธีการแก้ไขปัญหาคือ เป็นรายบุคคล และดำเนินการนำเด็กเข้าสู่ระบบการศึกษา พร้อมจัดทำแผนป้องกันเด็กออกจาก ระบบการศึกษาขั้นพื้นฐาน
- ③ **ลงพื้นที่ติดตามค้นหา**เด็กตกหล่นและเด็กออกกลางคัน โดยใช้ Mobile Application “พาน้องกลับมาเรียน” และเว็บไซต์ <https://dropout.edudev.in.th> เป็นเครื่องมือในการติดตามและรายงานผล
- ④ **ปฏิบัติงานร่วมกับสถานศึกษา หน่วยงานที่เกี่ยวข้อง และภาคีเครือข่ายในพื้นที่**
- ⑤ **กำกับ ติดตาม รายงานผล**การดำเนินงานในภาพรวม เสนอสำนักงานคณะกรรมการ การศึกษาขั้นพื้นฐาน (สพฐ.)

บันทึกข้อตกลงความร่วมมือ (MOU) กับการบูรณาการดำเนินงาน



สร้างความร่วมมือกับแต่ละหน่วยงาน
เพื่อบูรณาการดำเนินงานร่วมกัน จำนวน
12 หน่วยงาน ดังนี้

1. กระทรวงศึกษาธิการ (สป./สพฐ./สอศ./สช./กศน.)
2. กระทรวงมหาดไทย
3. กระทรวงสาธารณสุข
4. กระทรวงวัฒนธรรม
5. กระทรวงการท่องเที่ยวและกีฬา
6. กระทรวงการอุดมศึกษา วิทยาศาสตร์ วิจัยและนวัตกรรม
7. กระทรวงการพัฒนาสังคมและความมั่นคงของมนุษย์
8. สำนักงานตำรวจแห่งชาติ
9. สำนักงานพระพุทธศาสนาแห่งชาติ
10. กองอำนวยการรักษาความมั่นคงภายในราชอาณาจักร
11. กรุงเทพมหานคร
12. กองทุนเพื่อความเสมอภาคทางการศึกษา



หน่วยงานร่วมดำเนินการ ตามบันทึกข้อตกลงความร่วมมือ (MOU)

1

การประชาสัมพันธ์

การดำเนินงานตามโครงการ
ส่งเสริมโอกาส ความเสมอภาค
และความเท่าเทียมทางการศึกษา
“พาน้องกลับมาเรียน”
ตามบันทึกข้อตกลงความร่วมมือ
(MOU)



หน่วยงานขับเคลื่อน : กระทรวงศึกษาธิการ หน่วยงานร่วมดำเนินการ ได้แก่

1. กระทรวงศึกษาธิการ (สป./สพฐ./สอศ./สช./กศน.)
2. กระทรวงมหาดไทย
3. กระทรวงสาธารณสุข
4. กระทรวงวัฒนธรรม
5. กระทรวงการท่องเที่ยวและกีฬา
6. กระทรวงการอุดมศึกษา วิทยาศาสตร์ วิจัยและนวัตกรรม
7. กระทรวงการพัฒนาสังคมและความมั่นคงของมนุษย์
8. สำนักงานตำรวจแห่งชาติ
9. สำนักงานพระพุทธศาสนาแห่งชาติ
10. กองอำนวยการรักษาความมั่นคงภายในราชอาณาจักร
11. กรุงเทพมหานคร
12. กองทุนเพื่อความเสมอภาคทางการศึกษา





หน่วยงานร่วมดำเนินการ ตามบันทึกข้อตกลงความร่วมมือ (MOU)

2

การจัดทำข้อมูลสารสนเทศ
เด็กตกหล่นและเด็ก
ออกกลางคันเป็นรายบุคคล
และฐานข้อมูลจำนวนเด็ก
ต้องดำเนินการติดตามค้นหา



หน่วยงานขับเคลื่อน : สพฐ.
หน่วยงานร่วมดำเนินการ ได้แก่

1. กระทรวงศึกษาธิการ
(สป./สปฐ./สอศ./สช./กศน.)
2. กระทรวงมหาดไทย



หน่วยงานร่วมดำเนินการ ตามบันทึกข้อตกลงความร่วมมือ (MOU)

3

การติดตามค้นหาเด็กตกหล่นและ
เด็กออกกลางคัน
(3.1) กรณีพบตัวเด็ก นำเข้าสู่ระบบ
การศึกษา โดยส่งเข้าเรียนตาม
ความต้องการและ
ความพร้อมของเด็ก ให้กับ
หน่วยงานที่จัดการศึกษาในพื้นที่



หน่วยงานขับเคลื่อน : สช. ศรช. สช.จังหวัด
และสถานศึกษา

หน่วยงานร่วมดำเนินการ ได้แก่

1. กระทรวงศึกษาธิการ (สป./สพฐ./สอศ./สช./กศน.)
2. กระทรวงมหาดไทย (เทศบาล/อบต./กำนัน/ผู้ใหญ่บ้าน)
3. กระทรวงสาธารณสุข (อสม.)
4. กระทรวงวัฒนธรรม (วัด : บวร)
5. กระทรวงการท่องเที่ยวและกีฬา
6. กระทรวงการอุดมศึกษา วิทยาศาสตร์ วิจัยและนวัตกรรม
7. สำนักงานพระพุทธศาสนาแห่งชาติ
8. กรุงเทพมหานคร



หน่วยงานร่วมดำเนินการ ตามบันทึกข้อตกลงความร่วมมือ (MOU)

3

การติดตามค้นหาเด็กตกหล่นและเด็กออก
กลางคัน (ต่อ)

**(3.2) กรณีพบตัวเด็ก ยังไม่สามารถ
กลับเข้าสู่ระบบการศึกษา** ให้บูรณาการ
ดำเนินงานในการดูแล ช่วยเหลือ
และส่งต่อ กับหน่วยงานในพื้นที่
ที่ร่วมบันทึกข้อตกลงความร่วมมือ (MOU)
ตามสภาพปัญหาหรือข้อจำกัดของเด็ก
แต่ละบุคคล เพื่อให้เด็กได้เข้าสู่ระบบ
การศึกษา



หน่วยงานขับเคลื่อน : สช. ศรช. สช.จังหวัด
หน่วยงานร่วมดำเนินการ ได้แก่

1. กระทรวงศึกษาธิการ (สป./สพฐ./สอศ./สช./กศน.)
2. กระทรวงมหาดไทย (เทศบาล/อบต./กำนัน/ผู้ใหญ่บ้าน)
3. กระทรวงสาธารณสุข (อสม.)
4. กระทรวงวัฒนธรรม (วัด : บวร)
5. กระทรวงการท่องเที่ยวและกีฬา
6. กระทรวงการอุดมศึกษา วิทยาศาสตร์ วิจัยและนวัตกรรม
7. กระทรวงการพัฒนาสังคมและความมั่นคงของมนุษย์
8. สำนักงานตำรวจแห่งชาติ
9. สำนักงานพระพุทธศาสนาแห่งชาติ
10. กองอำนวยการรักษาความมั่นคงภายในราชอาณาจักร
11. กรุงเทพมหานคร
12. กองทุนเพื่อความเสมอภาคทางการศึกษา

กสศ



หน่วยงานร่วมดำเนินการ ตามบันทึกข้อตกลงความร่วมมือ (MOU)

3

การติดตามค้นหาเด็กตกหล่นและ เด็กออกกลางคัน (ต่อ)

(3.3) กรณีไม่พบตัวเด็ก ดำเนินการ
สนับสนุนข้อมูลสารสนเทศ
ของเด็กเป็นรายบุคคล และส่งต่อข้อมูล
ให้แก่หน่วยงานที่บันทึกข้อตกลง
ความร่วมมือ (MOU) เพื่อติดตามค้นหา



หน่วยงานขับเคลื่อน : สช. ศรจ. สช.จังหวัด

หน่วยงานร่วมดำเนินการ ได้แก่

1. กระทรวงศึกษาธิการ (สป./สพฐ./สอศ./สช./กศน.)
2. กระทรวงมหาดไทย (เทศบาล/อบต./กำหนด/ผู้ใหญ่บ้าน)
3. กระทรวงสาธารณสุข (อสม.)
4. กระทรวงวัฒนธรรม (วัด : บวร)
5. กระทรวงการท่องเที่ยวและกีฬา
6. กระทรวงการอุดมศึกษา วิทยาศาสตร์ วิจัยและนวัตกรรม
7. กระทรวงการพัฒนาสังคมและความมั่นคงของมนุษย์
8. สำนักงานตำรวจแห่งชาติ
9. สำนักงานพระพุทธศาสนาแห่งชาติ
10. กองอำนวยการรักษาความมั่นคงภายในราชอาณาจักร
11. กรุงเทพมหานคร
12. กองทุนเพื่อความเสมอภาคทางการศึกษา





Time line: การขับเคลื่อนการดำเนินงาน



STEP 01

สช./ศจ. /สช.จ/รร.

- แต่งตั้งคณะทำงานตามองค์ประกอบที่เหมาะสมของแต่ละพื้นที่ (ระดับ สช./ศจ. /สช.จังหวัด/สถานศึกษา)
- กำหนดแผน และแนวทางในการติดตามค้นหา



STEP 02

สช./ศจ. /สช.จ

- ลงพื้นที่ติดตามค้นหา
- รายงานผลการติดตามค้นหา ผ่านแอปพลิเคชัน “พาน้องกลับมาเรียน”



STEP 03

สช.

- ส่งข้อมูลกรณีติดตามค้นหาแล้วไม่พบตัวเด็กให้กับหน่วยงานที่ร่วมลงนามบันทึกข้อตกลง (MOU) ช่วยติดตามค้นหา



STEP 04

สช./ศจ. /สช.จ/รร.

- นำเด็กเข้าเรียนในระบบการศึกษา สังกัด สพฐ. สอศ. (อาชีวะอยู่ประจำ เรียนฟรี มีอาชีพ) ท้องถิ่น หรือ กศน.



เด็กหลุดจากระบบ=0

STEP 05

สช. ศจ. /สช.จ/รร.

- ใช้ระบบการดูแลช่วยเหลือให้นักเรียนที่เข้มแข็ง และมีประสิทธิภาพ



ระยะเร่งด่วน

ภายใน 9 ก.พ.65

ก.พ. - มี.ค. 65

ติดตามผลทุกวันจันทร์ของทุกสัปดาห์

เมษายน 65

ติดตามผลทุกวันจันทร์ของทุกสัปดาห์

16 พ.ค. 65

เด็กตกหล่น/ออกกลางคันเข้าสู่ระบบการศึกษา

มิ.ย.-ก.ค. 65

ป้องกันเด็กหลุดออกจากระบบการศึกษา

รายงาน รว.ศธ. ทุกวันพุธของทุกสัปดาห์

CASE ที่น่าสนใจ ศธ./สช. ลงพื้นที่ช่วยเหลือ



Thank You!

“พาน้องกลับมาเรียน”

